

# Dirigeants Chrétiens

La revue des entrepreneurs et dirigeants chrétiens



**DOSSIER**

## Un nouveau souffle pour le dialogue social ?

bimestriel n° 119  
août-octobre 2023



Tisser un dialogue au quotidien

• Stéphanie Pascal



La confiance, condition d'un dialogue authentique

• Patrick Martin

# Leaders d'exception méritent talents d'exception

Confiez-nous la quête de vos futurs collaborateurs



Executive search



conseil RH



Management de transition

Spécialiste du recrutement par approche directe et à l'écoute de la nouvelle génération de talents et de leaders, Karste place l'humain, l'éthique et la performance au cœur des ressources de l'entreprise.



Executive Search and Organisation Advisory



## NOTRE VOCATION

Entrepreneurs et dirigeants,  
nous recherchons  
une unité intérieure  
dans notre existence  
de décideur et de chrétien.

Nous sommes à des étapes  
diverses sur nos chemins  
de foi et de questionnement.  
Témoins et acteurs,  
nous travaillons en équipe,  
en région, en mouvement,  
à répondre à l'appel  
de l'Évangile dans nos  
relations et dans l'exercice  
de nos responsabilités.

Nous nous appuyons  
sur la pensée sociale  
chrétienne, le partage  
de notre expérience  
et la prière commune  
pour progresser ensemble.

Notre confiance est  
dans le Christ : ressuscité,  
il nous précède et fonde  
notre espérance.

C'est notre joie d'aller  
à la rencontre des autres  
pour porter ce témoignage.  
Rejoignez-nous !

**« Chacun reçoit le don  
de manifester l'Esprit  
en vue du bien de tous. »**  
(1 Co 12,7)

Les EDC  
24, rue de l'Amiral-Hamelin  
75116 Paris  
Tél. : 01 45 53 09 01

[www.lesedc.org](http://www.lesedc.org)

# Notre responsabilité est grande et nous oblige

L'ambition de cet éditorial n'est pas de revenir à l'actualité du dialogue social en France, mais plutôt de souligner l'importance qu'il doit avoir pour chacun d'entre nous. Mal perçu, bien souvent abordé à reculons et pas franchement recherché pour lui-même, le dialogue social n'a pas toujours bonne presse.

Pourtant, nous le savons, toute communauté humaine a besoin de régulation et l'entreprise n'y échappe pas. En tant que communauté de travail où salariés, dirigeants et actionnaires vivent dans une interdépendance, ses trois composantes doivent pouvoir chercher ensemble les moyens de servir le bien commun de l'entreprise.

Ce qui suppose au moins trois conditions : une information juste, le souci de la consultation et le développement d'une communication vraie qui est toujours un enrichissement mutuel.

Le dialogue social ne peut se construire sur une dialectique d'opposition – actionnaires

et patrons contre salariés. Chacun a donc son rôle à y jouer, mais c'est bien le dirigeant qui, en tant que premier responsable de la mise en œuvre harmonieuse du bien commun de l'entreprise, doit veiller à ce que toutes les composantes de la communauté de travail aient le droit et puissent exercer le devoir de participer au bien de l'ensemble par le développement du capital humain.

À cet égard, le message du pape François aux entrepreneurs de France en juillet dernier est un encouragement : « *Vous êtes un moteur essentiel de la richesse, de la prospérité, du bonheur public* » dit-il en ajoutant qu'il n'est « *pas possible aujourd'hui d'imaginer une amélioration du bien commun [...] sans considérer les entrepreneurs comme des acteurs du développement et du bien-être.* »

Le message est clair et il nous « *oblige* ».



**Toute communauté humaine  
a besoin de régulation  
et l'entreprise n'y échappe pas.**



**PIERRE COLLIGNON,**  
PRÉSIDENT DE LA COMMISSION  
REPÈRES DES EDC



**Directeur de la publication**  
François Vigne

**Rédactrice en chef**  
Sophie de Maillard  
01 45 53 22 90 / sdeillaard@lesedc.org

**Comité de rédaction**  
Florence Euverte, Philippe Gal,  
Édouard du Peloux, Jérôme Bétoux  
Jean-Paul Lannegrace,  
Christian Pian et Joël Templier

**Ont collaboré à ce numéro**  
Herveline Barbarin, Fanny Bijaoui,  
Gautier Demouveau.

**Réalisation**  
Bayard Service — CS 12312  
59654 Villeneuve-d'Ascq Cedex  
Tél. : 03 20 13 36 60

**Secrétaire de rédaction  
et mise en page :**  
Nathalie Belmonte Kherfi

**Infographie :**  
Sabine Maurel  
**Fabrication :**  
Caroline Boretti, Sylvain Laurent

**Abonnements**  
Tél. : 01 45 53 23 05  
cdelorgeril@lesedc.org

**Comptabilité**  
Tél. : 01 45 53 97 11  
ipinon@lesedc.org

**Impression**  
La Centrale de Lens  
Parc d'activités « Les oiseaux »,  
rue des colibris  
62300 Lens, France



**Publicité**  
BSP Conseil — Frédéric Schillewaert  
Tél. : 06 03 89 46 08  
schillewaert@bsp-conseil.fr  
Rosa Weber Tél. : 06 20 00 19 95

Bimestriel édité par la SARL É.P.É.E.  
24, rue de l'Amiral-Hamelin, 75116 Paris  
Commission paritaire  
2023 t 83 685  
ISSN : 1763-5713  
RC : 57 B 19083  
Dépôt légal : août-octobre 2023  
Code support : 00950

Couverture :  
© Shutterstock

Encart jeté dans le numéro : Asmae  
Sœur Emmanuelle



# Sommaire n° 119

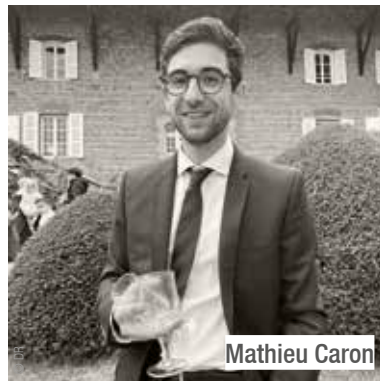
**p. 6**

## Le monde nous interpelle



**p. 8**

## Découvrir un talent



Mathieu Caron

## Un nouveau souffle pour le dialogue social

73 % des Français estimeraient que le dialogue social ne fonctionne pas bien (voir p 6). De fait, il est souvent perçu comme une contrainte et associé aux blocages et conflits. Pourquoi cette perception ? Quelles sont les raisons pour lesquelles le dialogue social semble en panne ? Si l'on regarde la réalité de l'entreprise, tout montre que le dialogue social affecte positivement sa performance quand celui-ci s'exerce dans un climat de confiance, même s'il n'est pas formalisé. Nous avons interrogé des responsables d'organisations patronales et syndicales (Patrick Martin du Medef, Pierre Guillet des EDC, François Asselin de la CPME et Cyril Chabanier de la CFTC), des dirigeants et entrepreneurs pour leur demander de témoigner de leur engagement pour apporter un nouveau souffle au dialogue social.



## FAIRE MOUVEMENT

- S'inspirer du vivant pour nourrir nos équipes
- Choisir et travailler un thème en équipe
- Les assises 2024 réenchangent le travail !
- Bienvenue aux nouveaux présidents et conseillers spirituels
- Essaimer... Oui, mais comment ?
- Les dirigeants équatoriens au service du bien commun
- EDC Munich : un bol d'air pour tous !

**p. 29-37**

# DOSSIER

## dialogue social?



p. 11-27

© 2020 BAZA Production / Shutterstock



Stéphane Devin

© Olivier Ramonbeau

p. 45

Rencontre avec...

### ÊTRE ACTEUR DANS LE MONDE

- Faire entendre la parole des EDC
- La parole à... Arnaud de Carmantrand, directeur du Rocher: Regard sur les « quartiers »
- Agir avec les EDC  
Bouger les lignes
- Agir avec les EDC  
Notre générosité nous convertit

p. 39-48

p. 50

Billet du conseiller spirituel national, le père Sébastien Chauchat

“ Nous avons soif de dialogue

> 44 %

des salariés français ont été absents de leur travail au moins un jour en 2022 contre 30 % en 2019, avant la crise sanitaire. L'absentéisme a augmenté de plus de 50 % chez les moins de 30 ans sur la même période. 22,2 % des arrêts de travail de longue durée sont dus à des troubles psychologiques, un chiffre en constante augmentation sur la période. Les secteurs les plus touchés : la santé, le transport et le commerce. Un manque à gagner évalué à 108 milliards d'euros par an par l'Institut Sapiens.

SOURCES : 4<sup>e</sup> ÉDITION DE L'OBSERVATOIRE DE L'ABSENTÉISME, AXA 2023

Quel bien cela fait dans nos relations, mais aussi dans notre vie de foi, d'être dociles, d'écouter vraiment, d'être tendres au nom de la compassion et du bien d'autrui, comme Jésus avec la Cananéenne dans #ÉvangileduJour.

@Pontifex\_fr 21 août



© A. Giuliani/CP/Contrasto

## Comment proposer l'Évangile à la société actuelle ?

Le Congrès Mission rassemble des milliers de chrétiens une fois par an pour réfléchir à la question toujours nouvelle : « Comment proposer l'Évangile à la société actuelle ? ». Chacun est invité à participer à des ateliers, des conférences, des tables rondes, aux messes du jour, à des concerts, des spectacles, un village de stands, des buvettes, et à partager sa foi... Cette année, le Congrès Mission revient, à Marseille du 22 au 24 septembre dans le cadre des Rencontres Méditerranéennes, à Besançon, Lille, Lyon, Nantes, Rouen, Toulouse et Tours du 29 septembre au 1<sup>er</sup> octobre et à Versailles le 30 septembre pour un Congrès Mission Jeunes.



retrouvez-nous sur **lesedc.org** et sur **@lesEDC**

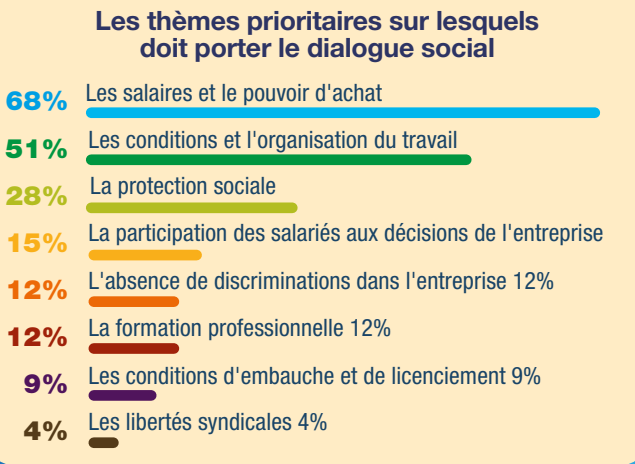
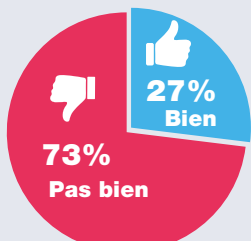
CONGRESMISSION.COM

## L'INFOGRAPHIE

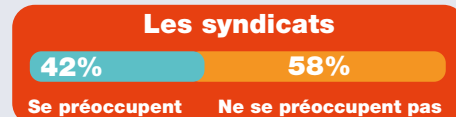
### L'ÉTAT DU DIALOGUE SOCIAL EN FRANCE



Le fonctionnement du dialogue social en France

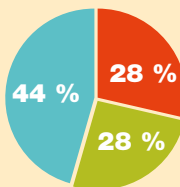


### L'intérêt des acteurs du dialogue social pour les salariés



### La compréhension des préoccupations des salariés par les entreprises

- La direction comprend les préoccupations des salariés et y répond
- La direction ne comprend pas les préoccupations des salariés
- La direction ne comprend que très partiellement les préoccupations des salariés et n'y répond pas ou très partiellement



79% considèrent que le dialogue social existe

La perception du dialogue social au sein de sa propre entreprise



Source : baromètre CEVIPOF, en partenariat avec l'Executive Education et l'association Dialogues, vague 4, décembre 2022.

20 %

des catholiques pratiquants pensent que leurs réflexions écologiques et spirituelles se nourrissent l'une et l'autre. 50 % se disent sensibles à l'écologie, mais ne font pas de liens entre leurs opinions et leur spiritualité et 30 % ne voient pas de rapport entre écologie et spiritualité. Mais de façon générale, l'engagement écologique des catholiques qui se déclarent pratiquants est plus fort que la moyenne des Français.

SOURCES : SONDAGE PARLONS CLIMAT-IFOP DANS LA CROIX, 22 JUIN 2023

## Vidéo



## La vidéo du pape - L'amitié sociale

Quand le pape François met en avant le dialogue comme « chemin pour regarder la réalité d'une manière nouvelle, pour vivre avec passion les défis de la construction du bien commun », il nous demande de freiner la polarisation qui nous divise et de prier pour qu'il « n'y ait plus d'espaces d'inimitié et de guerre ».



## Écologie, préparons-nous à un changement radical

Les EDC sont partenaires de la 97<sup>e</sup> session des Semaines sociales de France qui se tiendra les 24, 25 et 26 novembre prochains à l'Université catholique de Lyon sur le thème : « Écologie, préparons-nous à un changement radical ». Elle veut apporter les éléments de compréhension et de mobilisation nécessaires pour passer à l'action. Afin, qu'ensemble, jeunes et moins jeunes partagent leurs peurs et aspirations, identifient les ressources qui leur donneront le courage d'agir et apprennent des expériences positives et des actions déjà entreprises. Pierre-Antoine Colas, membre de la commission Conversion écologique des EDC, sera l'un des intervenants de ces Rencontres qui invitent à s'engager concrètement dans une conversion écologique intégrale.

WWW.SSF-FR.ORG



## Vous ressemblez à Joseph, à Jésus qui a passé une partie de sa vie à travailler comme artisan



Le pape François a envoyé un message au Medef qui organisait la REF les 28 et 29 août (voir p. 39 de ce numéro). « Quand je pense aux chefs d'entreprise, le premier mot qui me vient à l'esprit est le bien commun. Or, les entrepreneurs sont des acteurs du développement et du bien-être. Vous êtes un moteur essentiel de la richesse, de la prospérité, du bonheur public »

[...] a-t-il affirmé. « L'entrepreneur est aussi un travailleur et reste entrepreneur tant qu'il travaille » a-t-il ajouté. « Lorsque l'entrepreneur ne travaille plus, il se transforme en spéculateur ou en rentier et change de métier. » Pour le pape, « les capitaux humains, éthiques et spirituels valent plus que les capitaux économiques et financiers ». « Sans de nouveaux

entrepreneurs, notre terre ne résistera pas à l'impact du capitalisme. Jusqu'à présent, vous avez fait des choses, certains d'entre vous ont fait beaucoup : mais ce n'est pas suffisant. Nous sommes dans une période urgente, très urgente : nous devons, vous devez, faire plus : les enfants vous diront merci, et moi avec eux », a exhorté le pape.

APPEL À LIRE DANS SON INTÉGRALITÉ SUR WWW.LESEDC.ORG





L'entrepreneuriat,  
un grand saut  
dans l'inconnu.

30 *ans*

5 *salariés*

300 000 *euros*  
*de chiffre d'affaires*

## Mathieu Caron

Après des études d'ingénieur entre Paris et Melbourne et un début de carrière à l'international dans des entreprises spécialisées dans l'ingénierie de la sûreté, Mathieu Caron a créé en 2019 son bureau d'études. Une décision mûrie après son baptême à l'âge de 24 ans et un engagement associatif dans le bénévolat de compétences.

Helikaon est un bureau d'études techniques spécialisé dans le domaine de la sûreté (contrôle d'accès, intrusion, vidéosurveillance, vidéoprotection, gestion des clés...) basé à Antony dans les Hauts-de-Seine.

Infos : [www.helikaon.com](http://www.helikaon.com)  
[contact@helikaon.com](mailto:contact@helikaon.com)



### L'entrepreneuriat, était-ce une évidence pour vous ?

Pas du tout, je trouve le monde du salariat bien plus rassurant ! Tout cela est le fruit de plusieurs mois de réflexion. Pendant mon catéchuménat, j'ai voulu vivre davantage la charité chrétienne en m'engageant dans le monde associatif. J'ai rencontré Patrick Bertrand, créateur de Passerelles et compétences, une structure qui propose du bénévolat de compétences. Pendant un an et demi, en parallèle de mon travail, j'ai proposé mon savoir-faire à des associations : cela m'a énormément plu, et c'est ainsi que m'est venue l'idée de créer un bureau d'études...

### Quelles difficultés, quels défis avez-vous rencontrés ?

J'ai beaucoup hésité à lancer mon entreprise, je me trouvais un peu trop jeune. J'en ai parlé à mon directeur de l'époque qui m'a dit de foncer. Mais j'ai trouvé cela extrêmement difficile, heureusement que les gens autour de moi étaient là pour s'enthousiasmer, sinon je n'y serais pas arrivé ! Le plus gros défi a été de commencer avec des petits projets techniquement moins intéressants que ce que je pouvais faire auparavant. Il a aussi fallu s'adapter à des manières de travailler un peu plus artisanales que dans de grandes entreprises. J'avais aussi cette crainte : l'absence de visibilité à moyen et long terme, sans savoir si je pourrais me payer à la fin du mois ou embaucher des collaborateurs.

### Quel rôle a joué votre foi dans cette aventure ?

J'avais très peur de me lancer dans cette aventure et j'ai demandé fermement au Seigneur un signe. Une fois ce signe reçu, j'avais la conviction que je ne serai pas abandonné. Et effectivement, une fois le saut fait dans l'inconnu, la providence a agi, notamment avec la rencontre avec Pierre Pont-Cosson, expert en sûreté qui partait à la retraite et désirait transmettre son savoir-faire. De plus, la conviction que Dieu est mon patron me renforce dans les moments de solitude. La foi est omniprésente dans mes journées et dans les directions que je souhaite faire prendre à l'entreprise.

### Que vous apportent les EDC ?

Mon ancien directeur m'avait conseillé de réussir à garder du temps pour relever la tête du guidon et essayer d'observer, critiquer et réfléchir aux perspectives d'évolution de mon entreprise. J'ai commencé par m'inscrire dans un club d'affaires local, mais j'ai trouvé que cela manquait de profondeur. C'est sur Internet que j'ai découvert les EDC. C'est exactement ce que je recherchais ! J'ai rencontré un membre du mouvement et j'ai intégré la nouvelle équipe EDC Bourg-la-Reine.

*Propos recueillis par Gautier Demouveau*

L'équipe d'Helikaon, un bureau d'études techniques spécialisé dans le domaine de la sûreté.



M E E S C H A E R T

1 9 3 5

## Investisseurs et Responsables

Nous accompagnons les dirigeants  
et leur famille dans la réalisation  
de leurs projets patrimoniaux

GESTION PRIVEE

FAMILY OFFICE

GESTION D'ACTIFS



### 2<sup>ÈME</sup> DE L'ALPHA LEAGUE TABLE 2023

Meeschaert Asset Management, 2<sup>ème</sup> meilleure Société de gestion française, parmi 309, opérant sur les marchés actions



SOMMET  
DU  
PATRIMOINE  
&  
PERFORMANCE

### TROPHÉE D'ARGENT 2022

Financière Meeschaert, Prix de la meilleure Banque Privée Spécialisée

Contactez-nous au 01.53.40.20.20

[www.meeschaert.com](http://www.meeschaert.com)

Les performances et récompenses passées ne sont pas des indicateurs fiables des performances et récompenses futures. Le capital n'est pas garanti, il existe un risque de perte en capital. Ces Sicav ne bénéficient pas du label ISR. Parlez-en à votre conseiller financier et consultez les documents réglementaires de ces Sicav sur [www.meeschaertassetmanagement.com](http://www.meeschaertassetmanagement.com).

Meeschaert Gestion Privée et Meeschaert Family Office sont des marques commerciales de Financière Meeschaert.

Financière Meeschaert - Tour Maine Montparnasse 33 avenue du Maine 75755 Paris Cedex 15 | SA à directoire et conseil de surveillance au capital de 8 040 000 euros - RCS Paris B 342 857 273 - NAF 6430 Z Intermédiaire d'assurances immatriculé ORIAS 07 004 557 ([www.orias.fr](http://www.orias.fr))



# Un nouveau souffle pour le dialogue social ?

73 % des Français estimerait que le dialogue social ne fonctionne pas bien (voir p 6). De fait, il est souvent perçu comme une contrainte et associé aux blocages et conflits. Pourquoi cette perception ? Quelles sont les raisons pour lesquelles le dialogue social semble en panne ? Si l'on regarde la réalité de l'entreprise, tout montre que le dialogue social affecte positivement sa performance quand celui-ci s'exerce dans un climat de confiance, même s'il n'est pas formalisé. Nous avons interrogé des responsables d'organisations patronales et syndicales (Patrick Martin du Medef, Pierre Guillet des EDC, François Asselin de la CPME et Cyril Chabanier de la CFTC), des dirigeants et entrepreneurs pour leur demander de témoigner de leur engagement pour apporter un nouveau souffle au dialogue social.



## ENTRETIEN CROISÉ

# La confiance, condition d'un dialogue authentique

« J'ai la conviction que notre pays a plus que jamais besoin de dialogue social, de considération pour les partenaires sociaux, au même moment où il y a des tensions, des fractures dans notre pays » affirmait Patrick Martin, nouvellement élu à la présidence du Medef. Quel regard porter sur cette situation de tension ? Dans quelle logique doivent s'inscrire pouvoirs publics et partenaires sociaux pour un dialogue social authentique ? Comment faire naître la confiance entre interlocuteurs ? Quelle juste place pour les acteurs du dialogue social ? De quoi la culture française de conflit social est-elle le symptôme ? Quel rôle pour les corps intermédiaires ? Quelles pistes de réflexion communes entre les EDC et le Medef ? En quoi la pensée sociale chrétienne peut-elle nous inspirer ? Comment mettre le dialogue social au service du bien commun ? Extraits d'une rencontre et d'un échange entre Patrick Martin et Pierre Guillet.



**Patrick Martin,**

PRÉSIDENT DU GROUPE  
MARTIN BELAYSOU D ET  
PRÉSIDENT DU MEDEF



**Pierre Guillet,**  
DIRIGEANT D'HESSION ET  
PRÉSIDENT DES EDC



**Dans une France agitée de tensions, vous avez fait du dialogue social l'un des axes principaux de votre mandat. Qu'est-ce que cela signifie pour vous ?**

**Patrick Martin :** Si l'on s'en tient à l'analyse politique et médiatique, la France est même en « hypertension ». La réalité est plus nuancée, bien qu'il y ait des sujets de préoccupation assez lourds qui tiennent à la conjoncture, à la géopolitique, au climat social, à des phénomènes sociétaux, voire à des troubles à l'ordre public. En ce qui me concerne, je ne veux pas alimenter l'idée selon laquelle la France serait au bord de l'explosion.

Dans ce panorama assez tendu, ces préoccupations méritent d'être prises en compte et les acteurs politiques, économiques, sociaux ou spirituels doivent plus que jamais assumer leurs responsabilités. Par-delà leurs divergences, pouvoirs publics et partenaires sociaux notamment, dans un esprit de responsabilité, doivent nouer beaucoup plus que ce n'est le cas aujourd'hui, un rapport de confiance. Je revendique le rôle à la fois moteur et stabilisateur du Medef. Non seulement le Medef ne se dérobera à aucune opportunité de dialogue avec tous les interlocuteurs qui s'inscrivent dans cette logique de responsabilité mais il sera également force de propositions comme il l'a été ces dernières années. Nous avons par exemple pris l'initiative

## TÉMOIGNAGE

## On peut faire plus vite mais jamais mieux sans les partenaires sociaux

” Je constate que le dialogue social est souvent vécu comme une contrainte. Les mots « dialogue » et « social » paraissent presque antagonistes. Ils sont vite associés aux tensions, aux blocages et aux conflits. Ils peuvent susciter des imbroglios juridiques, source de perte de temps et de contentieux. Pourtant, ce n'est pas une fatalité. Et la pensée sociale chrétienne nous appelle à autre chose. Sans représentants des salariés et sans organisations syndicales, comment construire et mettre en place des politiques sociales qui reflètent nos valeurs? Comment sortir des périodes de crise et retrouver un nouvel équilibre supérieur? Les partenaires sociaux – qui

ont accepté de passer du temps pour les autres, pour le collectif – font partie du système de l'entreprise. À ce titre, ils peuvent constituer une énergie nécessaire et utile à son bon fonctionnement et les renier ou les ignorer n'est pas la bonne solution. Au contraire, il faut apprendre à les connaître et à reconnaître leur engagement. L'expérience m'a montré qu'on pouvait faire plus vite, mais qu'on ne faisait jamais mieux sans les partenaires sociaux. Par conséquent, à l'entreprise de prendre sa place dans le dialogue social et de jouer son rôle pour que les partenaires sociaux soient eux-mêmes à leur place!

D.C.



David Cordani, directeur des Relations et de l'Innovation sociale, équipe EDC Lyon centre 4.

de proposer aux autres organisations patronales et syndicales un agenda social autonome. Une initiative qui montre que nous sommes d'une part, conscients de nos responsabilités, que nous y faisons face et que d'autre part nous considérons que l'État ne peut avoir réponse à tout et que ce n'est pas bon pour lui-même de vouloir répondre à tout.

**Pierre Guillet :** Vous parlez de confiance entre les acteurs du dialogue social: comment peut-elle naître? La confiance me semble être la condition préalable d'un dialogue authentique. Pour cela, il faut sans doute que les gens se connaissent et soient alignés à titre personnel. C'est d'ailleurs cet alignement entre vie privée et vie professionnelle que recherchent les dirigeants qui adhèrent aux EDC et qui leur permet une authenticité. Les acteurs du dialogue social ne doivent-ils pas être dans une démarche d'authenticité pour que puisse naître la confiance?

**P.M. :** Ce qui me paraît fondateur, c'est qu'il y ait du respect *intuitu personae* quelles que soient les divergences de conviction, de vue, d'objectifs. Il y a bien sûr des figures imposées, des postures, des confrontations qui font partie

du jeu et sont appréciées comme telles par les médias. Ce qui compte, c'est que les engagements soient tenus. En toile de fond, il est indispensable, si l'on veut travailler en confiance dans la durée, que la dimension personnelle ne vienne pas polluer les relations.

**Vous soulignez que « ce n'est pas bon pour l'État de vouloir répondre à tout »: prend-il trop de place dans le dialogue social? Occupe-t-il la place que les partenaires sociaux ne prennent pas?**

**P.M. :** C'est une pente historique de l'État français de vouloir s'occuper de tout, et ce n'est ni sain ni efficace. D'abord parce que, quand ça ne marche pas, on le lui reproche. Ensuite parce que, bien que comptant des gens remarquables, fonctionnaires ou élus ne sont pas omniscients et peuvent se tromper, comme tous, ce qu'ils ont parfois du mal à admettre. Enfin parce que, chacun voulant de plus en plus être maître de son destin, le sentiment de n'être qu'un exécutant est forcément frustrant et source d'incompréhension. Il n'en reste pas moins que les Français ne sont pas exempts d'ambivalence. Quelle répartition des rôles souhaitons-nous entre pouvoirs publics, partenaires sociaux, entre syndicats, entreprises et chefs d'entreprise? Peut-être avons-nous, depuis un certain temps, été un peu flottants dans notre objectif de répartition des rôles. C'est flagrant sur le paritarisme de gestion. Tous les partenaires sociaux doivent se mettre au clair avec eux-mêmes et c'est d'ailleurs pour cela que, ●●●

## repères

« Le plus grand service qu'un homme puisse rendre à un autre homme, c'est d'entendre ce qu'il a à dire, de lui permettre de nous dire la vérité. »

DIETRICH BONHOEFFER

## TÉMOIGNAGE

## La confiance se travaille au quotidien

” Mes salariés débutent leur journée à 6 heures, j’arrive tous les matins dans nos locaux en même temps qu’eux pour les accueillir. Je réserve mon jeudi midi pour déjeuner avec eux, en trouvant un prétexte pour célébrer une bonne nouvelle comme un anniversaire, un bon résultat, les fêtes du calendrier... Cela crée une proximité! Le reste de la semaine, j’essaie de prendre un café avec eux lors de la pause. Ce sont des moments au cours desquels ils parlent

de choses plus personnelles. C’est important pour moi, car cela me permet de comprendre leurs problématiques quotidiennes: le coût de la vie, les problèmes de voiture ou de garde d’enfants... Le fait de participer à ces échanges m’a poussé par exemple à leur accorder une sixième semaine de congés payés. J’ai couplé cela avec un accord d’aménagement du temps de travail, afin de faire face à notre activité qui devient de plus en plus saisonnière.

Les deux tiers des salariés ont voté pour, ce qui est une marque de confiance entre nous. Quant aux réticents, j’ai compris, en échangeant avec eux, qu’ils craignaient que ce soit un moyen pour moi de leur imposer une grande flexibilité. Il a fallu dépasser les a priori qu’ils avaient sur les patrons! Je me suis engagée à leur donner un planning bien en avance. C’est ainsi que la confiance se travaille au quotidien...

G.D.



Stéphanie Pascal, gérante de Alice au Pays, atelier-traiteur de neuf salariés qu’elle a créé il y a huit ans et membre EDC Lyon 4.

••• en ce qui concerne le Medef, j’ai parlé de « doctrine » à la REF, ce qui est un terme assez fort.

**P. G. :** Ce terme « doctrine » me fait nécessairement penser à la doctrine sociale de l’Église (ou pensée sociale chrétienne pour intégrer la vision protestante du travail). L’un de ses principes est la subsidiarité, c’est-à-dire permettre au plus petit niveau de responsabilité d’assumer la décision quand il en est capable. Aux EDC, nous sommes convaincus que la subsidiarité devrait s’appliquer aussi dans le fonctionnement des relations sociales du pays. On a le sentiment qu’en France, les choses se décident en haut alors que beaucoup pourraient être décidées au plus bas niveau. Cela fait écho aux discussions générales de l’État par branche d’activité ou bien dans les entreprises.

#### Quelle est la position du Medef sur cette question de la subsidiarité dans le dialogue social ?

**P. M. :** Nous partageons cette façon de fonctionner dans la subsidiarité. À tel point que le Medef, alors même que l’on pouvait considérer que cela affaiblissait sa position

institutionnelle, ne s’est non seulement pas opposé mais a encouragé la loi qui a organisé le dialogue social, beaucoup plus dorénavant au niveau de l’entreprise puis de la branche que ce n’était le cas auparavant.

D’ailleurs l’organisation du Medef repose sur la subsidiarité. C’est un gage de responsabilité, d’engagement et cela crée une forme de créativité et d’émulation. C’est certes très compliqué à gérer mais si tout était centralisé, nous ne pourrions pas fédérer nos adhérents, nous perdriions en légitimité, en compréhension des situations et en qualité de construction de nos positions et de propositions.

**P. G. :** L’enracinement du dirigeant dans son territoire fait qu’il en connaît les particularités, ce qui n’est pas forcément le cas deux crans au-dessus. Ne faudrait-il pas essayer de s’enrichir de nos territoires pour alimenter des idées générales plutôt que le principe inverse ?

**P. M. :** Là encore, il nous appartient à tous de gérer nos contradictions. L’aspiration à l’égalité des Français est très prégnante et télescope, d’une certaine manière, la nécessité de prendre en compte des situations disparates. Nous avons des dispositifs réglementaires ou légaux qui s’appliquent uniformément à des territoires, à des situations, à des secteurs d’activité et à des personnes très diverses. Prenons l’exemple du smic: on ne vit pas de la même manière partout sur dans le territoire français avec le smic. Mais l’hypothèse d’une réflexion sur ce sujet crée une levée de boucliers. Je pense que la solution passe, sur le plan normatif, par l’expérimentation et une plus grande latitude laissée aux élus locaux en lien avec les partenaires sociaux. Et c’est aussi vrai dans l’entreprise.

## repères

« Le travail humain, en tant que coopération à l’œuvre de création de Dieu, doit

être élevé à un niveau supérieur de conscience et d’efficacité grâce à un dialogue entre les partenaires du processus de production. »

LETRE ENCYCLIQUE LABOREM EXERCENS, JEAN-PAUL II, 1981



Il me semble que nos entreprises, quand elles ont une certaine taille, laissent de plus en plus d'autonomie, de capacité d'initiative aux filiales, aux « *business units* » parce qu'il faut comprendre qu'elles ont compris que, à vouloir tout enrégimenter, on casse un certain nombre de talents, de bonnes volontés, de capacité d'initiative.

**P. G. :** On a beaucoup parlé de partage de la valeur financière. Aux EDC, nous aimons parler de partage *des* valeurs. L'entreprise produit en effet de multiples valeurs. De nombreux membres des EDC ont été assez loin dans ce partage, jusqu'à l'actionnariat salarié : on constate alors un changement de posture du salarié devenu actionnaire. Cela modifie profondément le dialogue social et la confiance s'instaure au bénéfice du développement responsable de l'entreprise.

**P. M. :** La France est en effet un des pays au monde où l'actionnariat salarié est le plus développé. Les dirigeants sont plus ou moins ouverts à ce type d'approche. Le Medef se doit d'y réfléchir en ayant à l'esprit que ce qui fait le succès d'un dispositif, c'est son caractère incitatif et non contraignant. Pas plus d'ailleurs sur l'actionnariat salarié que, par exemple, la semaine de quatre jours. C'est la richesse du tissu entrepreneurial d'avoir une diversité de profils actionnariaux, de personnalités. Le fait d'associer les salariés au capital est un gage de partage, ne serait-ce que financier, d'adhésion, de fidélisation, de communauté qui dans l'immense majorité des cas n'est pas contestable. Mais ce n'est pas exclusif. C'est exactement le genre de décision qui doit être à la main de l'entreprise.

Un récent accord national interprofessionnel a dressé un diagnostic établissant que la France est un des pays les plus égalitaires au monde, contrairement à une idée solidement ancrée et entretenue. Il est essentiel de réussir à poser et à partager un certain nombre d'objectifs – qui peuvent être favorables ou non aux entreprises – mais qui forment un point de départ robuste

### Il y a en France une culture du conflit social, de quoi est-elle le symptôme ?

**P. M. :** Partons de données objectives. La conflictualité sociale en France est beaucoup plus forte dans le secteur public que dans le privé, les chiffres en témoignent. La conflictualité dans les entreprises privées françaises n'est pas aussi forte qu'on veut bien le croire ou le laisser entendre. Et il y a même eu ces dernières années des périodes où la conflictualité a été plus élevée en Allemagne qu'en France.

Il existe par ailleurs en France un droit de grève, constitutionnel. C'est la continuation de la négociation par d'autres

## repères

Les représentants des salariés, désignés ou élus selon le droit en vigueur, ont une responsabilité

essentielle, non seulement du point de vue de la défense des intérêts des salariés, mais plus globalement du point de vue de la viabilité durable de l'entreprise.

Les dirigeants d'entreprise sont responsables de la mise en œuvre harmonieuse du bien commun de l'entreprise dans sa dimension économique et sociale. Ils doivent l'assumer en veillant à ce que toutes les composantes de cette communauté de travail aient le droit et exercent le devoir de participer au bien de l'ensemble par le développement du capital humain

CHOISIR LE DIALOGUE SOCIAL, CONSEIL FAMILLE ET SOCIÉTÉ DE LA CONFÉRENCES DES ÉVÊQUES DE FRANCE, 2013

moyens. Mais il y a un certain nombre de cas avérés où les incompréhensions, les maladroites conduisent à ces issues extrêmes. La permanence et la sincérité de la relation sociale sont des facteurs d'apaisement pour que les désaccords – qui sont dans l'ordre des choses – ne se traduisent pas automatiquement par un conflit social, par des blocages.

Enfin, nous avons une inquiétude liée à une perte de représentativité des organisations syndicales dans les entreprises malgré l'importance de leur rôle. L'un des meilleurs spécialistes de la vie syndicale relevait par exemple qu'il y a de plus en plus de formes d'expressions spontanées éruptives, symptôme pour partie d'une individualisation croissante de la société que l'on ne peut que regretter. Comme ces expressions ne sont pas organisées, elles sont souterraines et émergent de manière volcanique. C'est un problème et cela me conforte dans l'idée qu'il faut des médiateurs au sein de l'entreprise qui assument leur responsabilité dans l'indépendance, dans l'intégrité...

**P. G. :** Les corps intermédiaires en général ont perdu de leur capacité à servir de médiateur, pas seulement au niveau de l'entreprise, cela touche aussi l'État et les territoires.

**P. M. :** Dans des situations critiques, les partenaires sociaux ont démontré leur sens des responsabilités, ça a été le cas par exemple pendant la période du Covid ou encore plus récemment au travers des nombreux accords qui ont été signés. Mais les corps intermédiaires ne sont en effet plus perçus comme assez efficaces et une multiplicité d'instances se substituent par défaut à ce qu'ils ne veulent plus ou ne sauraient plus faire : les conventions citoyennes, les consultations... cela chamboule tout un référentiel. Je participe au conseil national de la refondation, c'est très intéressant mais nous avons un parlement, des conseillers régionaux, départementaux, des syndicats, des ●●●

organisations patronales... est-ce que ces structures *sui generis* existent parce que les autres ne font pas leur métier ? c'est une vraie interrogation. À elles de prouver leur utilité.

**P. G. :** Dans son message à la REF, le pape fait référence aux parties manquantes : est-ce que ce n'est pas une piste de réflexion commune entre le Medef et les EDC ? Réfléchir à la meilleure intégration dans les entreprises des jeunes avec des qualifications légères, des personnes fragiles, des personnes expérimentées qui se retrouvent en fragilité ? Il y a tant d'entreprises en tension dans le domaine de l'emploi, un taux d'emploi des personnes handicapées qui reste faible, des personnes expérimentées qui pourraient valoriser leur expérience, des décrocheurs scolaires, des situations que l'on peut renverser pour en faire des sources d'opportunités pour tout le monde.

**P. M. :** C'est ma conviction profonde : l'entreprise est une formidable instance d'intégration, un garant de l'inclusion dans la société et également un vecteur de sens.

Il est de notre responsabilité de leur ouvrir nos portes, tout en sachant que les personnes qui ont été durablement

éloignées de l'emploi ne sont pas immédiatement opérationnelles. Cela va supposer de notre part à tous, mais aussi de ces personnes elles-mêmes, des efforts particuliers. Ça va amener non seulement les managers mais toute la communauté des salariés à avoir des approches plus individualisées et exigeantes.

### Qu'est-ce qui nourrit votre confiance dans l'autre, votre foi dans le fait que le dialogue social est une façon de servir le bien commun ?

**P. M. :** S'il n'y a pas de dialogue, il y aura des tensions, des confrontations, des incompréhensions. Nous sommes dans un monde si évolutif, imprévisible, que le dialogue d'une manière générale, le dialogue social en particulier, est un moyen de mieux comprendre les choses, les anticiper et, une fois les décisions prises à l'issue d'un compromis, de réussir leur mise en œuvre. Le dialogue social doit intégrer la diversité générationnelle, culturelle et de formation.

*Propos recueillis par Sophie de Maillard*

## Les entreprises qui soutiennent la revue

### HOMEA GROUPE

Développeur en Énergies Renouvelables  
(M. Vianney FROMENT)

Le Grand Escalier, route de Nîmes - 30510 GÉNÉRAC  
Tél. : 04 66 01 01 11 - E-mail : [contact@homea.biz](mailto:contact@homea.biz)

[www.homea-energies.fr](http://www.homea-energies.fr)

### FINANCIÈRE TUILERIES DÉVELOPPEMENT

Investissements en Capital Risque  
(Guy RICO, Président)

12, avenue Franklin D. Roosevelt  
75008 PARIS  
Tél. : 01 53 53 06 06

### CAP CODE, SOCIÉTÉ D'AVOCATS

Stéphane GARDETTE, avocat – ancien Bâtonnier

13, rue de Châtillon – BP 60435  
35004 RENNES Cx (France)  
(33)(0)2 99 53 04 04

[contact@capcode.eu](mailto:contact@capcode.eu) - [capcode.eu](http://capcode.eu)

**ÉCOLES**

**BUREAUX**

**ESPACES MODULAIRES**

**FAGSI**

**HEBERGEMENTS**

**BASES-VIE**

Grâce aux bureaux en location FAGSI, vous pouvez rapidement disposer de l'espace nécessaire à votre activité. Leurs structures modulaires flexibles permettent une adaptation optimale à vos besoins. Avec FAGSI, l'espace devient ainsi facteur de réussite économique.

**FAGSI LOCATION TOUJOURS ET PARTOUT LA SOLUTION RAPIDE ET ÉCONOMIQUE POUR VOS BESOINS EN ESPACES PROVISOIRES**

FAGSI Location d'Espaces Modulaires • PR de la Ville, aux Judo, 1, Rue Saint-Germain, 77291 Méry-la-Vieille • [www.fagsi.fr](http://www.fagsi.fr)

## C'EST AUSSI...

# Se battre pour ceux qui prennent des risques

C'est dans les locaux de la CPME que le bureau national des EDC s'est réuni en septembre. François Asselin y a témoigné de son engagement syndical. À la tête d'une PME patrimoniale, il s'engage d'abord à l'échelon régional, fait des « rencontres fabuleuses » et est témoin des difficultés rencontrées par les entrepreneurs. « Ça vaut le coup de se battre pour eux », affirme celui qui a pris la tête de la Confédération en 2015, « je suis convaincu que l'action syndicale est un des moyens pour que l'environnement soit favorable à ceux qui prennent des risques. » L'entrepreneur appelle de ses vœux une refondation du paritarisme et à remettre les partenaires sociaux en responsabilité: « ils doivent

être en position de transparence, d'indépendance et de responsabilité, souligne-t-il, sinon ça ne marche pas. ». Interrogé sur la possibilité d'un dialogue en vérité entre acteurs du dialogue social, il répond qu'il faut pouvoir se parler en vérité, en dehors des logiques d'appareil, et « ne pas faire de politique ». Quant à l'État, souvent déconnecté de la réalité des PME, il doit favoriser davantage la subsidiarité. Le fait que les entrepreneurs soient acteurs du bien commun est, pour ce membre des EDC, « une réalité ». Selon lui, « Le travail du mouvement sur la pensée sociale chrétienne permet de donner des clés pour l'action, dans le respect des personnes aux positions très éloignées et avec qui on est obligé d'avancer. » ●



François Asselin, président de la CPME s'est exprimé devant le bureau national des EDC.

# Les valeurs sociales chrétiennes au cœur du dialogue



Cyril Chabanier, président de la CFTC.

La CFTC privilégie le dialogue social à toute autre forme d'action pour contribuer à l'édification d'un « vivre-ensemble » plus fraternel. Notre singularité dans la pratique du dialogue tient à notre attachement aux valeurs sociales chrétiennes. Véritable boussole de notre action, ces valeurs sont plus que jamais d'actualité pour penser la complexité et solutionner les crises qu'elle engendre. Muni de sa boussole, un « dialogueur » CFTC a le bien commun comme ambition. Différent de l'intérêt général, au nom duquel on peut « sacrifier » les moins productifs, le bien commun est un effort collectif qui vise l'épanouissement

de chaque personne. Parce que chaque personne est digne, le « dialogueur » CFTC ne réduit pas non plus ses interlocuteurs à leurs fonctions et aux intérêts qu'ils peuvent provisoirement défendre. Une posture qui produit du respect et de la qualité d'écoute. Enfin, le « dialogueur » CFTC a le souci de la vérité autant qu'elle puisse être établie. Il sait qu'elle seule conduit aux bons diagnostics dont résultent les bons compromis. Des valeurs exigeantes que nous nous efforçons de respecter avec toutes les imperfections et les limites humaines qui sont les nôtres! ●

CYRIL CHABANIER



## PAROLE D'ÉQUIPE

# « Nous devons, dirigeants, l'impulser, l'accompagner et le rendre lisible »

Parmi les questions quotidiennes d'un entrepreneur, celle du dialogue social prend une place particulière. Comment créer du lien au sein de l'entreprise? Comment prendre soin de ses collaborateurs? Un thème récurrent également des réunions d'équipe, notamment dans l'équipe Marseille 1.

« **J**e ne crois pas avoir déjà eu une réunion d'équipe spécialement dédiée à cela, mais c'est vrai que le dialogue social revient très souvent dans nos échanges » raconte

Sylvain Bucquet. Une question centrale en effet dans la conduite quotidienne d'une entreprise, quelle qu'en soit la taille.

« Les échanges à ce sujet sont très importants pour moi. J'ai une structure de cinq personnes mais entendre les expériences des autres, ça nous permet à tous de prendre du recul » explique Jean-Baptiste de Touris.

Et de ces échanges, deux problématiques émergent. La première, celle de l'évolution du dialogue social comme l'explique Marc de Braquilanges : « La disparition des bureaux personnels, l'individualisation progressive, tout ça transforme profondément le dialogue social. C'est essentiel d'ouvrir de nouveaux espaces de communication pour garder un lien. » La seconde, comme l'explique Sylvain, c'est de « combattre l'idée que travailler sur le dialogue social est une perte de temps pour l'entreprise, en particulier les petites équipes ». Un constat partagé par Jean-Baptiste qui tente de lutter contre cette idée reçue et pour faire du dialogue social un élément de la structuration et non plus un « à côté » superflu.

Qu'ils soient en train de reprendre une entreprise après une expérience en grand groupe, de structurer leur entreprise ou de travailler pour assurer la longévité de l'activité, les trois s'accordent sur la richesse et l'importance des discussions en équipe sur ce sujet : « Nous rappeler cette exigence forte



Notre-Dame de la Garde, Marseille.

pour les équipes. Nous devons, dirigeants, l'impulser, l'accompagner et la rendre lisible » explique Sylvain. Un effort parfois difficile comme en témoigne Jean-Baptiste : « sentir l'implication des équipes est parfois si compliqué que ça peut être décourageant » C'est précisément là que les échanges en réunion d'équipe sont capitaux : « ça me sort la tête de l'eau, de réfléchir à quelque chose de plus global » explique Jean-Baptiste. Et ça pousse à avancer concrètement : comme Sylvain qui a mis en route une labellisation ISO 2001 pour son entreprise. « Le cœur de la PSC c'est de maintenir la dignité de nos collaborateurs. Le dialogue social, c'est un sujet central pour notre équipe mais plus largement pour les EDC » conclut Marc.

EQUIPE MARSEILLE 1

## IL EST TEMPS D'AGIR EN ÉQUIPE

## Questions à se poser en équipe

- Que signifie le dialogue social pour vous ?
- Quelle place le dialogue social a-t-il dans votre entreprise ?
- Comment s'incarne-t-il ?
- Cherchez-vous à le favoriser ? Comment ?
- Avez-vous personnellement mis en place des instances ou mécanismes de dialogue social ? Comment fonctionnent-ils ?
- Comment vous assurez-vous qu'il est représentatif et inclusif de l'ensemble des salariés ?
- Quels enjeux ou défis, avez-vous rencontrés en matière de dialogue social et comment les avez-vous abordés ?
- Avez-vous rencontré des situations de crise ? Pourquoi ? Avez-vous pu les surmonter ? Comment ?
- La qualité du dialogue social, a-t-elle une influence sur le bon fonctionnement de l'entreprise ?
- Comment votre foi nourrit-elle votre approche du dialogue social au sein de votre entreprise ? Comment cela se traduit-il ?
- Pouvez-vous partager des exemples concrets où vous avez vu les principes de la pensée sociale chrétienne jouer un rôle dans la promotion du dialogue ou la résolution de conflits ?

ACAT  
france

## Léguer un monde où nul ne martyrise ses semblables

La dignité en héritage

L'ACAT-France, ONG chrétienne de défense des droits humains, créée en 1974, agit contre la peine de mort et la torture à travers le monde. En mémoire du Christ torturé et exécuté, catholiques, orthodoxes et protestants agissent ensemble pour qu'aucun homme ne souffre entre les mains des bourreaux.



**ACTION DES CHRÉTIENS POUR L'ABOLITION DE LA TORTURE** • [www.acatfrance.fr](http://www.acatfrance.fr)

Association reconnue d'utilité publique, habilitée à recevoir des legs, donations et assurances-vie

ACAT-France, 7 rue Georges Lardennois, Paris 19 • Service dons et legs • 01 40 40 42 43 • [relationdonateurs@acatfrance.fr](mailto:relationdonateurs@acatfrance.fr)



## REPORTAGE EN ENTREPRISE

# « Le dialogue social s'inscrit dans une démarche générale de concertation au sein de l'entreprise »

Directeur régional pour la Suisse romande de l'entreprise 4B AG, spécialiste de la conception de fenêtres et de façades, Frédéric Figuet dirige une équipe d'une cinquantaine d'employés, entre Lausanne et Genève. Ce groupe familial a fait de la communication en interne l'un de ses piliers, une manière de nourrir le dialogue social. Le quinquagénaire tente de mettre en place un management participatif au sein de ses effectifs, éclairé par la découverte de la pensée sociale chrétienne. Ce qui n'est pas forcément toujours simple au quotidien...

Cela fait près de cinq ans que Frédéric Figuet a rejoint 4B AG, une entreprise fondée en 1896 par Heinrich Bachmann, et dirigée aujourd'hui par la quatrième génération de cette famille originaire de Suisse allemande, dont le siège est basé à Hochdorf, dans le canton de Lucerne. « Nous sommes numéro un de la fabrication de fenêtres bois-métal en Suisse » précise l'intéressé, qui dirige 4B AG pour la partie suisse romande. Quand on aborde avec lui la question du dialogue social, il reconnaît que, dans son entreprise, ce dernier est plutôt apaisé, grâce notamment à une communication interne très développée : « 4B AG existe depuis plus de cent vingt-cinq ans et est toujours détenue par la même famille, cela permet d'avoir une vraie proximité et de vrais échanges avec le conseil d'administration. Ensuite, il y a une vraie transparence sur le rôle et les tâches de chacun. Par exemple,

*tout le monde a accès à l'agenda de tout le monde. Le simple technicien peut consulter l'emploi du temps du CEO! Cela aide au dialogue, car chacun sait quand les personnes sont disponibles. »*

Autre élément intégré dans la culture d'entreprise, « la communication d'égal à égal ». « Cela fait partie de notre ligne directrice et c'est vraiment vécu par tous les employés. Le tutoiement est une règle, du haut en bas de l'échelle. Le principe est que chacun peut dire ce qu'il a à dire à tout le monde. Il y a bien sûr une hiérarchie, certaines décisions sont prises par la direction et doivent s'appliquer, mais il y a toujours cette possibilité de discuter et de donner son avis... »

### La subsidiarité, moteur du dialogue social

Frédéric Figuet met en avant également la subsidiarité : « Nous avons une vraie autonomie dans le travail, cela s'est construit avec les salariés, après avoir



4B AG, leader en Suisse dans les enveloppes de bâtiments intelligentes, emploie 650 salariés.

L'entreprise a réalisé l'an dernier un chiffre d'affaires de 200 millions de francs suisses.





*fixé ensemble les prérogatives et les limites de chacun. Par exemple, un salarié décide comment il veut réaliser la tâche qu'il a à faire. Mais si cela dépasse son cadre de compétences, cela passe au supérieur hiérarchique.* » De même, l'entreprise offre à ses effectifs une grande flexibilité dans l'organisation de sa journée de travail. Chacun est libre d'effectuer ses heures comme il le souhaite dans une plage horaire fixée entre 6 heures et 20 heures. La crise sanitaire aussi a apporté ses évolutions, notamment en ce qui concerne le télétravail. « *Lors du confinement, nous avons dû imposer le « home office », comme bon nombre d'entreprises. Mais à la fin du « lock-down », nous avons pérennisé cette manière de fonctionner.* » Là encore, la consultation des salariés a débouché sur la mise en place d'un protocole d'accord assez souple : « *Ceux qui ne souhaitent pas travailler chez eux viennent au bureau tous les jours. Pour les autres, ils peuvent continuer le télétravail à raison de deux jours par semaine maximum. Pour cela, ils s'engagent à avoir une pièce dédiée à leur domicile, ainsi qu'une connexion internet.* » En contrepartie, l'entreprise les dédommage financièrement pour les frais engendrés. « *C'est symbolique, mais c'est le résultat d'un vrai dialogue social!* »

### Un temps dédié aux échanges

De son côté, Frédéric Figuet a mis en place des mécanismes pour faciliter encore plus les échanges au sein de ses équipes : « *Nous appelons cela des jours fixes. Chaque semaine, je bloque un créneau d'une demi-heure dédié à mes chefs de service. Pendant ce temps hebdomadaire, ils savent que je suis disponible pour discuter.* » Difficultés de recrutement, tensions entre salariés, mais

aussi méthodes de montage, aménagement des postes de travail ou de la cafétéria... « *Tous les sujets qu'ils jugent important sont abordés. Chaque responsable a également ce type de rendez-vous récurrent avec son équipe, cela permet de faire remonter les infos depuis la base.* »

Ce genre de procédés est plébiscité par les salariés. « *La qualité du dialogue social dans une entreprise est primordiale à son bon fonctionnement, c'est même un vrai argument de pérennisation des équipes, mais aussi de recrutement. Notre équipe en Suisse romande est en pleine expansion, et parmi les candidats que je rencontre, explique-t-il, la plupart ne postulent pas seulement pour trouver un nouveau job ou une meilleure fiche de salaire, mais aussi pour trouver une collaboration dans laquelle l'écoute et le dialogue avec leur hiérarchie sont possibles.* »

### L'apport de la pensée sociale chrétienne

S'il s'appuie volontiers sur sa foi et sur la pensée sociale chrétienne, qu'il a découverte au sein de son équipe EDC, Frédéric Figuet reconnaît que cela peut parfois être complexe : « *En tant que chrétien, je ne peux qu'être sensible à la subsidiarité, la solidarité ou la dignité... Quand l'un de mes collaborateurs est en difficulté, à cause de raisons personnelles, familiales ou professionnelles, j'essaie de l'aider et de l'accompagner. Mais sa situation peut jouer sur la qualité de son travail et ce sont ses collègues qui vont devoir compenser. Cela peut être mal vécu par les autres et créer des tensions. Il faut donc savoir trouver le bon équilibre et se poser des limites.* » C'est ce cheminement que le dirigeant, pas à pas, tente de poursuivre. ●

Gautier Demouveau



4B AG travaille uniquement sur le marché national helvète, pour les particuliers comme les professionnels (entreprises générales, promoteurs immobiliers, architectes...).



## REGARD D'UN CONSEILLER SPIRITUEL

## Apporter du sens et des moyens

Au début des Saintes Écritures, nous sommes invités à suivre le regard de Dieu : en Genèse, Dieu qualifie toute la création de bonne et pour le genre humain, Il le trouve très bon, et Il le dit! La suite ne démentira pas cette approche même aux moments critiques de l'histoire, Dieu continuera le dialogue avec les hommes.



Joël Athia est pasteur confrencier en éthique et conseiller spirituel de l'équipe EDC Bruxelles 1.

**E**n effet, de nombreux textes de l'Ancien Testament accordent à Dieu de vouloir bénir malgré l'éloignement spirituel des hommes, pour exemple Jérémie 29, 11 : « *Car je connais les projets que j'ai formés sur vous, dit l'Éternel, projets de paix et non de malheur, afin de vous donner un avenir et de l'espérance.* » Le dialogue n'est pas rompu.

Le Nouveau Testament n'est pas en reste, saint Jean 3, 16 : « *Car Dieu a tant aimé le monde qu'il a donné son Fils unique, afin que quiconque croit en lui ne périsse point, mais qu'il ait la vie éternelle.* ». Malgré la nature de l'homme, le dialogue n'est pas rompu.

Depuis toujours, le regard de Dieu est accompagné du dialogue, d'échanges, jamais le lien de la Parole n'est « cassé ». Sa bienveillance n'est d'ailleurs pas que Parole, elle est geste. Entre Dieu et les hommes, un double dialogue existe à jamais, dialogue spirituel et social.

Qu'en déduire sur le regard que nous devrions porter sur ce monde, sur l'entreprise... sur nous-même? Dialogue ou pas?

Nous sommes invités à avoir les sentiments qui étaient dans le Christ (Lettres aux Philippiens 2, 5)! Ainsi sans exclure la critique et le recul, nous sommes conviés par Dieu à ne pas dissocier un regard profane d'un regard spirituel quand nous sommes chrétiens. On ne pratique pas une double vie! Pas de séparation entre le dimanche et la semaine, pas de

schizophrénie entre nous au travail et nous en dehors du travail! Pas de double langage.

Le dialogue social fait partie de notre mission, dans la prolongation de notre foi en Celui qui nous montre le chemin. Dieu s'est fait homme pour « raccourcir » la distance qui nous sépare du divin. Le dialogue en entreprise aura pour charge de raccourcir des distances entretenues ou naissantes. Dieu s'intéresse aux hommes en premier, puis aux moyens. L'homme est placé au centre de la Création et non pas l'inverse.

Ce qui nous distinguera sera donc notre approche avec un regard résolument social et résolument spirituel. Ce qui signifie une approche individuelle conduite par une pleine compassion renouvelée par la motivation de Jésus, l'amour et la justice. Quelques mots, écoute, partage, réforme, justice, bien commun...

Nos journées commenceront assurément par la prière, dialogue avec « notre Patron ».

En ce qui concerne l'entreprise, on parlait autrefois du cœur d'activité, et si le regard des chrétiens apportait de « l'âme » sur le terrain pour donner du cœur à l'ouvrage et retrouver le plaisir de travailler? Le dialogue social devra donc apporter du sens et ensuite des moyens.

Petit clin d'œil : dans « ressources humaines », le plus important ce n'est pas « ressources », ne l'oublions pas!

PASTEUR JOËL ATHIA



6H30/9H  
ÉCOUTER  
LA JOURNÉE  
DU BON PIED



FM



MOBILE



INTERNET



PODCAST

rcf.fr #LaMatinaleRCF



LA JOIE SE PARTAGE



## ALLER PLUS LOIN

Pour prolonger le dossier *Un nouveau souffle pour le dialogue social?*, quelques propositions.



### L'ÉTAT ET LE DIALOGUE SOCIAL

MARTIAL FOUCAULT,  
GUY GROUX

PRESSES DE SCIENCES PO,  
AVRIL 2023

Sous l'effet de la

mondialisation, des mutations du capitalisme et du recul de l'État-providence, les relations professionnelles se sont profondément modifiées en trois décennies. Elles ne relèvent plus uniquement du conflit régulé par l'État. Dotée d'une autonomie contractuelle accrue, l'entreprise est devenue l'acteur clé d'un dialogue social structuré autour de thématiques nationales, voire internationales, telles que l'emploi et la performance économique. Ce dialogue, qui s'est fortement institutionnalisé, vient à supplanter la négociation collective. Toutes ces évolutions dessinent un nouveau compromis historique entre partenaires sociaux et État, porté par une aspiration à la démocratie sociale et encouragé par divers textes juridiques sur la gouvernance des entreprises.



### CORPS

### INTERMÉDIAIRES : ACCORDS PERDUS DE LA DÉMOCRATIE ?

BLANCHE LERIDON

NOTE D'ENJEUX,  
INSTITUT MONTAIGNE,  
AVRIL 2023

Notre pays peut-il se passer de ses corps intermédiaires? Volontairement provocante, cette question reflète les préoccupations, les orientations et souvent même les décisions qui ont été prises ces derniers mois et ces dernières années en France. Recul continu des adhésions militantes, contournement des syndicats, remplacement progressif des partis traditionnels par des mouvements, circulation d'une information de plus en plus horizontale. Ces exemples interrogent très profondément la place et la pérennité de la médiation et de la représentation organisée dans notre pays. Dans une société de plus en plus désintermédiée, peut-on se passer de ces relais? Les mutations sociétales et technologiques, comme les demandes croissantes de démocratie directe, entérinent-elles leur obsolescence et leur déclin? Ou, au contraire, appellent-elles leur impératif réinvestissement?



### LE DIALOGUE SOCIAL : L'AVÈNEMENT D'UN MODÈLE ?

FRÉDÉRIC GÉA,  
ANNE STÉVENOT,

JEAN-DENIS COMBEXELLE  
BRUYLANT-COLLECTION  
PARADIGME, 2021

« Dialogue social » : voilà l'un des maîtres-mots des réformes du droit du travail — en France mais également dans d'autres pays. Si le concept n'est pas nouveau, il n'a cessé d'être invoqué par les pouvoirs publics au cours de ces dernières décennies. N'y aurait-il là qu'une illusion, voire une mystification? Ce serait en sous-estimer la force intrinsèque, les potentialités et, plus fondamentalement, la prétention paradigmatique. Ne convient-il pas, aujourd'hui, de prendre au sérieux cette idée, en cherchant à saisir les contours du modèle qu'elle esquisse et à évaluer dans quelle mesure celui-ci contribue à renouveler notre droit du travail voire, au-delà, notre système de relations professionnelles? L'ouvrage propose une analyse du concept de dialogue social et ses répercussions sur le droit du travail ainsi que sur les relations professionnelles. Les contributeurs examinent les acteurs de ce nouveau modèle, le rôle et la place des syndicats, la représentation des salariés, la négociation collective, le management, le télétravail.

## À LIRE >

### PEUT-ON GAGNER SA VIE SANS PERDRE SON ÂME ? LA DOCTRINE SOCIALE DE L'ÉGLISE COMME CHEMIN DE SAINTÉTÉ

PÈRE PIERRE COULANGE — JUIN 2023, PAROLE ET SILENCE



Est-il légitime de vouloir réussir sa vie? Est-il moral de gagner de l'argent, de réussir dans son activité professionnelle? Sinon, quel serait le chemin qui satisferait ce qu'il est convenu de reconnaître dans l'enseignement moral? On se trouve immédiatement confronté à une véritable problématique de société. Telle qu'elle est posée, cette question comporte une part d'ironie, voire de provocation. Elle s'articule autour du précepte évangélique: "Qui voudra sauver sa vie la perdra" (Mc 8, 35; Mt 16, 25). La parole de Jésus doit être resituée dans son contexte: le sermon sur la montagne. Jésus y donne une charte de vie en vue du Royaume qui vient. Cet enseignement signifie que la logique purement matérialiste

ne conduit pas au salut, tandis que la recherche du Royaume, qui consiste à perdre sa vie pour le Christ, est paradoxalement chemin de vie. Mais le Christ ne nous invite pas à nous croiser les bras ou à nous tourner les pouces, comme si la voie du farniente était recommandée. Au contraire, il s'agit de se retrousser les manches. On comprend que la manière de vivre et d'exercer une activité professionnelle peut être chemin de salut, chemin de perfection, de sainteté. Ainsi donc, on pourrait comprendre la question du rapport entre réussite et salut selon un mode inversé: je ne serai pas sauvé "malgré" mon labeur professionnel, malgré ma persévérance et peut être les succès que ce labeur induit, mais grâce à tout cela.

# VOTRE ARGENT PEUT CONSTRUIRE DE TRÈS BELLES CHOSSES.

## Devenez actionnaire de la Foncière d'Habitat et Humanisme.

- ▶ Un investissement à fort impact social, utile et solidaire.
- ▶ Un investissement assorti d'un avantage fiscal\*.



Depuis plus de 35 ans, **la Foncière d'Habitat et Humanisme construit, achète et rénove des logements pour les personnes en difficulté.** Agréée Entreprise Solidaire d'Utilité Sociale (ESUS) et reconnue Service d'Intérêt Économique Général (SIEG).

**SOUSCRIPTION JUSQU'AU  
22 DÉCEMBRE 2023\*\***

Contact : 04 72 26 03 48  
[epargne.solidaire@habitat-humanisme.org](mailto:epargne.solidaire@habitat-humanisme.org)

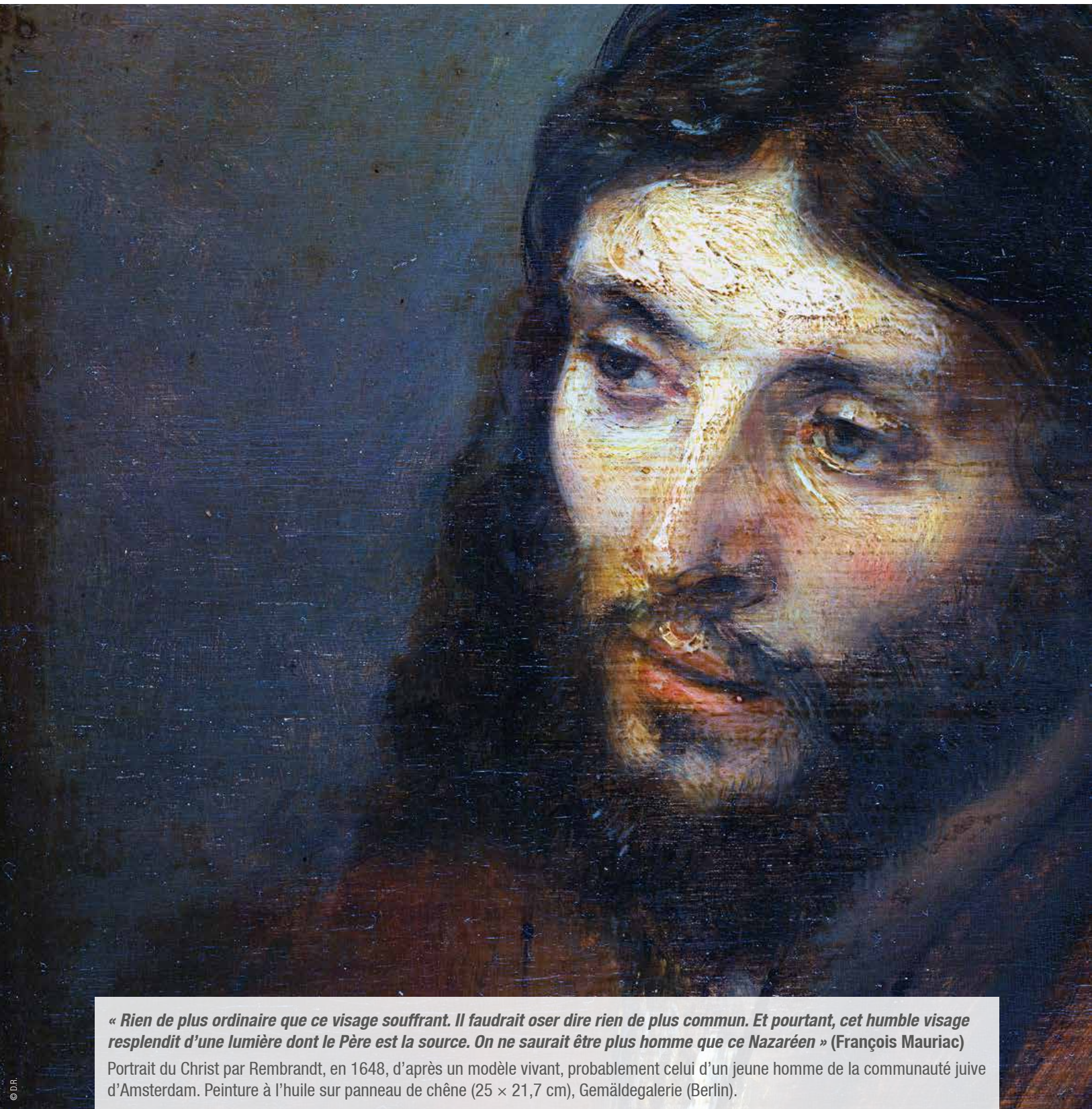


[www.habitat-humanisme.org](http://www.habitat-humanisme.org)

**\*25% du montant investi (réduction d'impôt sur le revenu au titre des revenus 2023, dispositif IR-PME-SIEG soumis à plafond)**

\*\*Le prospectus complet décrivant l'opération et son résumé sont disponibles sur simple demande auprès de la Foncière d'Habitat et Humanisme, ou sur les sites internet [www.habitat-humanisme.org](http://www.habitat-humanisme.org) et [www.amf-france.org](http://www.amf-france.org). L'attention des souscripteurs est attirée sur le résumé du prospectus et notamment sur les paragraphes 2.3 et 3.4 qui recensent les principaux facteurs de risques en lien avec l'émetteur et avec ces augmentations de capital. Cette augmentation de capital ouverte à compter du 4 septembre 2023 sera close dès que le montant appelé sera souscrit et au plus tard le 22 décembre 2023.





*« Rien de plus ordinaire que ce visage souffrant. Il faudrait oser dire rien de plus commun. Et pourtant, cet humble visage resplendit d'une lumière dont le Père est la source. On ne saurait être plus homme que ce Nazaréen » (François Mauriac)*

Portrait du Christ par Rembrandt, en 1648, d'après un modèle vivant, probablement celui d'un jeune homme de la communauté juive d'Amsterdam. Peinture à l'huile sur panneau de chêne (25 × 21,7 cm), Gemäldegalerie (Berlin).



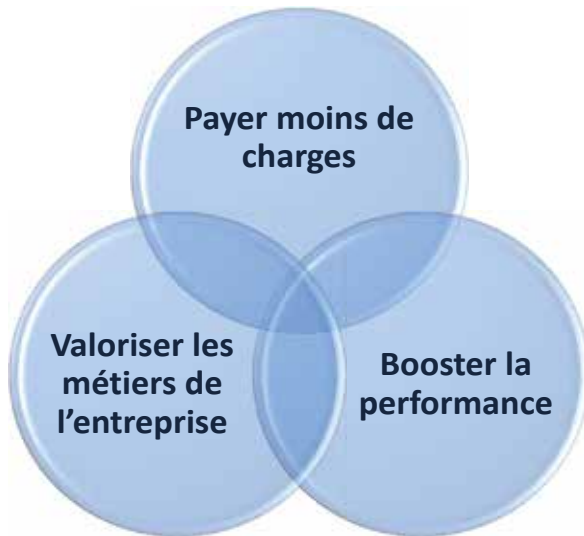


SI VOTRE UNION AVEC LE CHRIST VOUS DONNE DU COURAGE, SI SON AMOUR VOUS APPORTE DU RÉCONFORT ET SI VOUS ÊTES EN COMMUNION AVEC LUI PAR L'ESPRIT, SI VOUS AVEZ DE LA TENDRESSE ET DE LA BONTÉ LES UNS POUR LES AUTRES, ALORS, COMBLEZ-MOI DE JOIE EN VOUS METTANT D'ACCORD, EN AYANT UN MÊME AMOUR, EN ÉTANT UNIS PAR LE CŒUR ET PAR LA PENSÉE. NE FAITES RIEN PAR ESPRIT DE RIVALITÉ OU PAR GLORIOLE, MAIS, AVEC HUMILITÉ, CONSIDÉREZ LES AUTRES COMME SUPÉRIEURS À VOUS-MÊMES. QUE PERSONNE NE CHERCHE SON PROPRE INTÉRÊT, MAIS QUE CHACUN DE VOUS PENSE AUX AUTRES. COMPORTEZ-VOUS ENTRE VOUS COMME ON LE FAIT QUAND ON EST UNI À JÉSUS-CHRIST. IL POSSÉDAIT DEPUIS TOUJOURS LA CONDITION DIVINE, MAIS IL N'A PAS VOULU DEMEURER À L'ÉGAL DE DIEU.

*PHILIPPIENS 2; 1-6*

# L'INTÉRESSEMENT INNOVANT

L'innovation au service de  
l'Entreprise et de ses Salariés



**Rémunérer mieux, dépenser moins, partager plus !**

➤ Une rémunération responsable, durable, définie par Accord entre l'Entreprise et ses Salariés

➤ Un Outil essentiel au Dialogue Social

>> suppression du forfait social pour les entreprises de – de 250 salariés

**1€ net = 1,11 € de coût total**

>>> possibilité d'Accord de 1 à 5 ans

Site et contact : [accordinteressement.fr](http://accordinteressement.fr)



## Fabrication et Montage de Lorraine



Construction métallique

Maintenance industrielle

Maintenance nucléaire

Chaudronnerie

Serrurerie



20, rue d'Algrange  
57240 Nilvange

+333 825 812 12

accueil@fml-nilvange.fr  
[www.fml-nilvange.fr](http://www.fml-nilvange.fr)





## FAIRE MOUVEMENT

L'université d'automne des EDC

# S'inspirer du vivant pour nourrir nos équipes

Chaque année, la commission Vie du Mouvement organise une journée de rassemblement et de ressourcement – l'Université d'automne – pour les membres en responsabilité du mouvement. C'est toujours un moment fort dans l'engagement des membres bénévoles parce qu'elle nous offre la possibilité de nous rencontrer, de partager sur nos expériences communes, et, bien sûr, nous en repartons tous avec une énergie renouvelée pour remplir nos missions respectives.



Céline Hecquard est présidente de la commission Vie du mouvement qui organise l'Université d'automne pour les membres EDC en responsabilités.

Cette année ne fera pas exception, et j'ai le plaisir d'inviter chaque membre en responsabilité – président d'équipe, conseiller spirituel, membres de bureau régional, membres de commissions, etc. – à nous rejoindre le vendredi 13 octobre au Centre Sèvres – Facultés Jésuites (Paris 6) pour une journée sur le thème : « S'inspirer du vivant pour nourrir nos équipes ».

Nous savons tous combien nos équipes sont vraiment le cœur de notre mouvement et de nos organisations, c'est pourquoi nous avons fait le choix cette année de nous concentrer pleinement à leur vitalité. Pour nous aider dans cette tâche, nous aurons la joie d'accueillir Sylvain Breuzard, président directeur général de Norsys et créateur de la perma-entreprise, et Clémence Collombier, fondatrice de la Fabrique à Feuilles et ingénieure agronome experte de la

régénération du vivant. Ils nous apporteront leur expertise dans la création de modèle viable pour une économie durable. Nous aurons aussi le plaisir d'avoir le regard de notre déléguée générale, Béatrice Castaing de Longueville, qui connaît bien les réseaux d'entrepreneurs et de dirigeants et qui pourra nous aider à voir comment ces modèles peuvent s'appliquer à notre mouvement.

J'encourage vraiment chaque membre en responsabilité à prendre part à cette journée. Que vous soyez fraîchement appelé dans votre fonction ou que vous soyez engagé dans le mouvement depuis longtemps, venir aux Universités d'automne est toujours un beau cadeau à se faire ! Nous espérons vous y voir nombreux ! ●

CÉLINA HECQUARD



# Choisir et travailler un thème en

Cheminer ensemble – et découvrir ainsi toute la richesse de la pensée sociale chrétienne – est un des trésors de la vie d'équipe. C'est le soin apporté à la préparation des réunions qui permet à tous d'en tirer les meilleurs fruits. Organisée en trois temps, la réunion d'équipe s'ouvre par un temps de prière suivi d'un tour de table. Vient ensuite l'échange autour d'un thème, temps important de la réunion. Comment organiser son année pour le préparer? Quelles sont les ressources proposées par le mouvement pour le nourrir? Voici quelques propositions...

## À vos chronos!

« Dans nos vies professionnelles et personnelles bien remplies, la prière et le tour de table sont, pour beaucoup d'entre nous, de véritables moments de ressourcement. Le risque est que ces deux temps fraternels grignotent petit à petit le thème et le réduisent à peau de chagrin » témoigne Pierre de Fabrègues, ancien président de l'équipe de Sceau. Réussir à respecter chacun des temps d'une réunion d'équipe est essentiel pour préserver le partage autour d'un thème. Soyons à l'écoute, concis et n'hésitons pas à désigner un gardien du temps.

## Fixer un calendrier

Organiser un calendrier des thèmes en début d'année permet aux membres de l'équipe de mieux les préparer en amont, mais aussi d'inscrire pleinement la vie d'équipe dans celle du mouvement.

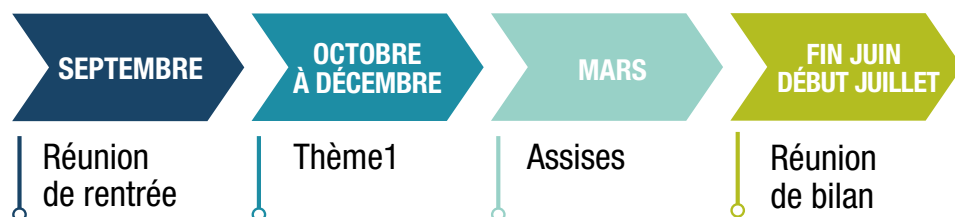
- Dès la première réunion de rentrée, en septembre, l'équipe établit le calendrier des réunions de l'année et choisit les thèmes.
- Les réunions des mois d'octobre, novembre et décembre, par exemple, seront consacrées à un premier thème.

- Une deuxième série de réunions peut être consacrée à la préparation du thème des assises (régionales les années paires ou nationales les années impaires) qui se tiennent au mois de mars.
- La dernière rencontre avant l'été sera consacrée à la réunion de bilan.

## Un parcours thématique?

Comment choisir les thèmes de réunion? c'est évidemment une démarche d'équipe.

De même que le mouvement fixe un cap et des orientations, les membres d'une équipe peuvent choisir un fil rouge thématique pour l'année (l'écologie intégrale, la pensée sociale chrétienne, le travail...). Une fois ce choix posé, les membres peuvent réfléchir à des thèmes plus spécifiques. Ainsi, si par exemple le thème de l'année est la pensée sociale chrétienne, on peut consacrer plusieurs réunions à un premier pilier puis à un autre : subsidiarité, destination universelle des biens, dignité... Interrogés sur le sujet, les membres témoignent en effet unanimement qu'un thème s'approfondit sur plusieurs réunions.



# équipe

## ◀ RESSOURCES

Itinéraire : *La pensée sociale chrétienne* et itinéraire : *Le travail dans la pensée sociale chrétienne* peuvent servir de support à la réunion d'équipe.

Les six Cahiers des EDC sur la pensée sociale chrétienne permettent à l'équipe d'approfondir chaque pilier. Ces ouvrages sont téléchargeables ou commandables directement sur l'espace membres.



## Puier dans les ressources du mouvement pour choisir ses thèmes

Pour le choix des thèmes, les équipes peuvent s'appuyer sur le travail des EDC qui mènent une réflexion sur un champ très vaste de sujets au cœur des préoccupations des dirigeants chrétiens : bioéthique, entreprises à mission, dette, revenu universel, place des jeunes dans l'entreprise, laïcité... Ces « Ressources » sont toutes mises à disposition des membres dans l'espace membre du site des EDC dans la rubrique « Thème pour vos réunions d'équipe ».



## ◀ RESSOURCES

Les fiches sont le fruit des commissions *Repères d'actualité* ou *Sources bibliques et théologiques*.



## ◀ RESSOURCES

Les smartfeuilles des Assises régionales et nationales sont également à disposition.



## ◀ RESSOURCES

Les dossiers de la revue, au contenu « simple à lire et accessible très facilement » comme en témoigne Pierre, peuvent eux aussi servir de support.

## Proposer des binômes

Une fois les thèmes de l'année choisis en équipe, ils peuvent être préparés en binômes au sein de l'équipe. « *J'ai un temps préparé les réunions en binôme avec le conseiller spirituel. Être à deux, c'est vraiment enrichissant, on peut élargir le sujet, rebondir sur nos réflexions et proposer aux autres membres des éléments nourrissants. Seul, c'était vraiment trop lourd* » explique Pierre. Le binôme pourra envoyer des éléments aux membres avant la réunion d'équipe (un texte, une vidéo ou quelques questions...) afin d'initier la réflexion. Ce sont eux également qui pourront introduire la thématique le jour de la rencontre.

« *Une vie d'équipe, cela s'approfondit avec la réflexion autour de thèmes qui nourrissent nos relations. Cela crée une vraie confiance dans l'équipe* » conclut Pierre de Fabrègues. Bonne rentrée EDC! ●

H.B.

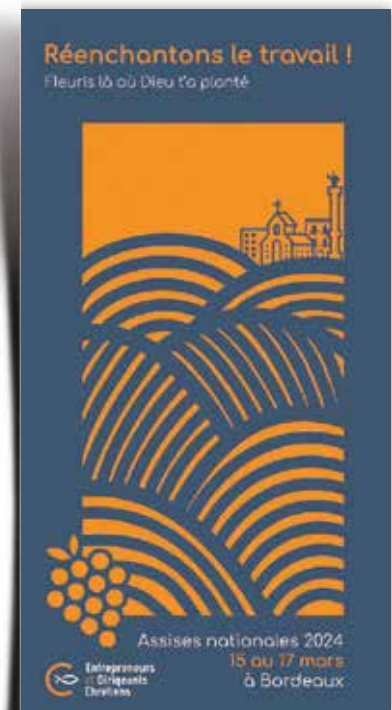
# Les Assises 2024 réenchangent le travail

Depuis plusieurs mois, un groupe EDC s'est réuni pour travailler à l'élaboration du thème des assises nationales qui auront lieu à Bordeaux du 15 au 17 mars 2024. Thierry Burin des Roziers et Jean-Baptiste Prost, du groupe « Thème », nous expliquent pourquoi ils ont souhaité mettre le sujet du travail à l'honneur et nous invitent, avec la smarfeuille, à nous mettre chemin vers les assises.

Les membres du groupe Thème sont partis d'un constat : à l'heure où les nouvelles générations arrivent sur le marché du travail et sont en quête de sens, il est essentiel de redéfinir les contours du travail. Ils ont ainsi choisi le thème « Réenchantons le travail ! Fleuris là où Dieu t'a planté ». Pour les assises nationales du mouvement : « Cette citation de François de Sales a émergé lors d'un temps fort à Bordeaux directement inspiré par l'Esprit saint, indique Thierry Burin des Roziers, président du groupe Thème. C'est un sujet exigeant. Notre souhait est que chaque membre des EDC et chaque visiteur deviennent acteurs de ces assises et non pas seulement spectateurs. » Même conviction pour Jean-Baptiste Prost : « L'idée centrale est que le travail est constitutif de l'être et de son unicité. Chacun a une contribution singulière à apporter au monde par le travail. Pour y parvenir, nous avons donné un rôle central à la parabole des talents, mais en conjuguant « talent »

au singulier pour chacun : quel est son talent, celui qui rend la personne unique et susceptible de porter de bons fruits ? Permettre à chacun de cultiver et de développer son talent pacifie l'entreprise et réenchante le travail. » Pour conduire les membres au cœur des Assises, le groupe a choisi la métaphore de la vigne avec trois temps forts : « À quelle vigne Dieu m'appelle-t-il ? » « Quel vigneron suis-je appelé être ? » et « Travaillons pour de bons fruits ». « La vigne est citée près de cent-cinquante fois dans Bible, rappelle Thierry Burin des Roziers. Elle est symbolique, spirituelle, enracinée, fleurie, joyeuse. Une vigne qui n'est pas entretenue deviendra une liane qui ne porte plus de fruits. Nous devons en prendre soin. La métaphore managériale est aussi d'une profondeur incroyable. Ce thème nous invite à faire un pas de côté pour changer notre comportement et être dans une logique de coopération. » ●

H.B.



↳ **Préparons-nous pas à pas à ce grand rendez-vous !**

Nous vous invitons à préparer les assises, seul(e) ou en équipe lors de vos prochaines réunions, au moyen de la smarfeuille.



Chacun a une contribution singulière à apporter au monde par le travail.

VENIR AUX ASSISES NATIONALES DES EDC DU 15 AU 17 MARS 2024 AU PALAIS DE L'ATLANTIQUE DE BORDEAUX

- Ouverture des inscriptions le 13 octobre sur : [www.assisesedc.org](http://www.assisesedc.org)  
Tarifs préférentiels jusqu'au 31 décembre, un cadeau si vous venez en équipe constituée!
- Contact : [assises2024@lesedc.org](mailto:assises2024@lesedc.org)



# L'assurance-vie, un geste d'amour en faveur des personnes handicapées



“ Nous n'aurions jamais cru que ça nous arriverait. Pierre, notre fils, est né polyhandicapé. Ce fût un choc et ça ne cesse jamais de l'être. Le handicap est une violence. Nous avons eu des années difficiles ! On s'est parfois sentis si seuls ! Et puis un jour, sur les conseils d'une amie, on a poussé la porte de la Fondation OCH. On n'oubliera jamais les sourires de ces personnes qui nous ont accueillis et écoutés. On en est ressortis le cœur gonflé d'espérance. Plus tard, lors des journées mamans ou des rencontres papas organisées par la Fondation OCH, nous avons

trouvé des personnes qui nous comprennent comme des frères et des sœurs. Bien sûr, tout ceci n'a pas effacé le handicap de notre fils. Mais ces partages et ces liens d'amitié authentiques nous ont aidés à passer la tempête. A rendre notre souffrance plus "légère". A l'OCH, le handicap, on le transforme en amour. En richesse. Faire bénéficier la Fondation OCH de notre contrat d'assurance-vie, c'est un geste naturel pour rendre un peu de ce que nous avons reçu. Il servira à ouvrir des classes adaptées aux enfants handicapés, à construire des lieux de vie pour les personnes handicapées ou en souffrance psychique et à développer ces rencontres qui changent notre regard sur la fragilité. Pour continuer à faire avec et pour les personnes handicapées et leurs familles. ”

**Anne et Xavier ont quatre enfants, dont Pierre, polyhandicapé. Ils ont décidé de faire bénéficier la Fondation OCH de leur contrat d'assurance-vie.**

**La Fondation OCH, c'est chaque année :**

**10.000**  
personnes  
accompagnées  
par nos équipes  
d'accueil, d'écoute  
et de conseil

**60** évènements en France  
organisés pour soutenir  
les mamans, papas, frères  
et sœurs, grands-parents,  
ou conjoints d'une personne  
malade ou handicapée

**35** projets  
porteurs d'espérance  
financés en faveur de  
personnes handicapées  
(lieux de vie, classes  
spécialisées..)



## Comment faire ?

- **Si vous souhaitez souscrire une assurance-vie**, il vous suffit de contacter votre assureur ou votre banque et de désigner la « Fondation OCH - 90 avenue de Suffren - 75015 Paris » comme bénéficiaire de votre contrat.
- **Si vous disposez déjà d'un contrat d'assurance-vie**, un simple courrier à votre banquier ou votre assureur suffit pour désigner la Fondation OCH comme nouveau bénéficiaire de tout ou partie de votre contrat.
- **Vous pouvez partager votre contrat d'assurance-vie entre plusieurs bénéficiaires**, dont la Fondation OCH.
- **Le capital transmis** à la Fondation OCH (reconnue d'utilité publique) **est exonéré** de tout impôt et donc **intégralement consacré pour agir** avec et pour les personnes handicapées et leurs familles.



**Claudine de Lacroix, responsable assurances-vie, legs et donations**

se tient à votre disposition pour répondre à vos questions sans engagement et en toute confidentialité.

@ [cdelacroix@och.fr](mailto:cdelacroix@och.fr) ☎ 01 53 69 44 30

Pour en savoir plus : [www.och.fr/agir-ensemble/transmettre-son-patrimoine/assurance-vie](http://www.och.fr/agir-ensemble/transmettre-son-patrimoine/assurance-vie)



# BIENVENUE AUX NOUVEAUX PRÉSIDENTS ET CONSEILLERS SPIRITUELS



**Guillaume Juge,**  
président de région EDC  
Auvergne-Rhône-Alpes

Entré aux EDC avec son épouse il y a treize ans dans l'équipe mixte Lyon 7, Guillaume Juge a essaimé en contribuant à la création de l'équipe Alpha avant d'accepter un nouveau challenge : la présidence de la région Auvergne-Rhône-Alpes. « Forte de quarante équipes, la région est très dynamique et très vaste. Je ne vais pas tout réinventer, mais m'attacher à servir et à poser un cadre qui me parle : celui des trois cercles concentriques autour du Christ à savoir : les membres EDC, l'entreprise et la construction du monde de demain. Nous travaillons avec le conseiller spirituel régional, le père Éric Mouterde, pour accompagner les membres autour de ces sujets. Nous axerons nos efforts sur la vitalité des équipes et la visibilité du mouvement ; les matinales sont notamment un outil très puissant en AURA. » Ce chef d'entreprise élevé dans la foi rappelle le soutien sans faille du mouvement à toutes les étapes de sa vie professionnelle et l'importance de la pensée sociale chrétienne, véritable boîte à outils pour aligner sa vie.



**Père Éric Mouterde,**  
conseiller spirituel régional  
Auvergne-Rhône-Alpes

Secrétaire général adjoint pour la Conférence des évêques de France, prêtre du diocèse de Lyon, le père Éric Mouterde est conseiller spirituel d'une équipe lyonnaise depuis une dizaine d'années. C'est donc avec joie qu'il a accepté de rajouter une corde à son arc en devenant conseiller spirituel régional. « Je compte insister sur l'enracinement dans le Christ et travailler sur le thème des Assises nationales 2024 « réenchantons le travail » ». Pour les aider à unifier leur vie, il souhaite les aider à mettre en œuvre concrètement la doctrine sociale de l'Église. Dans un contexte économique compliqué, les chefs d'entreprise ont besoin d'être soutenus et encouragés. Mais il faut aussi prendre soin d'eux et faire rayonner l'Évangile par leur témoignage. « Je salue l'audace, le zèle et le courage des entrepreneurs. Les EDC sont le bon endroit pour permettre aux dirigeants de se ressourcer, de poser leurs valises et de partager ensemble sur la mise en œuvre de la pensée sociale de l'Église. Ce qui m'anime, c'est l'épanouissement de chacun au service du bien commun ».



**Père Étienne Grenet,**  
conseiller spirituel  
de la commission  
Conversion écologique

À 46 ans, tout juste arrivé aux EDC, le père Étienne Grenet n'est pas un novice des questions environnementales et a déjà apporté son expertise sur le sujet, notamment aux Jeunes EDC. « Je travaille depuis sept ans sur cette question et j'ai écrit un ouvrage *Le Christ Vert qui s'inscrit dans la droite ligne de l'encyclique Laudato si'*. Il offre un diagnostic intégral de la crise en ses trois dimensions : cosmique, sociale et spirituelle et propose des parcours collectifs à Paris, Nantes, Marseille et Rennes. » La personne idéale pour accompagner les membres de la commission dans cette réflexion théologique. « J'ai la conviction que la Bible est une parole vivante qui a toujours quelque chose à dire sur les situations présentes. Je suis ravi de scruter les écritures avec des dirigeants « seniors » et de travailler sur le fond du sujet. » Un prêtre engagé au pôle Mission du diocèse de Paris et qui continue ses évangélisations de rue hebdomadaires.

F.B.



**Olivier de Guerre, président de la commission Économie et Finance éthiques**

Entré aux EDC en 1990 où il a piloté un groupe de travail sur la gouvernance des entreprises et sur la rémunération des dirigeants, Olivier de Guerre est la tête de Phitrust qui développe des solutions d'investissement spécialisées dans l'investissement à impact social en Europe. C'est donc naturellement qu'il a accepté de prendre la présidence de la commission Économie et Finance éthiques. « Son objectif est triple : proposer aux EDC des réflexions sur des sujets de finance ou d'éthique, réagir aux événements avec des articles ad hoc et

travailler sur des sujets spécifiques. La commission a publié l'an dernier un article sur la raison d'être. Cette année, nous avons travaillé la raison d'entreprendre et nous allons publier prochainement un texte transposant pour les entreprises le récent texte sur l'investissement éthique à la lumière de la doctrine sociale de l'Église « Mensuram Bonam ». Nous allons travailler les prochains mois sur les questions de la taxonomie européenne qui désigne la classification des activités économiques ayant un impact favorable sur l'environnement et aussi sur des questions de management tel que le télétravail et la gestion « éthique » des collaborateurs. »

## ZOOM

# Essaimer... Oui, mais comment ?

Un secteur EDC dynamique, des équipes devenues trop nombreuses pour accueillir de nouveaux membres... autant de signes qu'il est temps d'« essaimer ». Comment associer les équipes à cet essaimage ? Témoignage de Xavier Marcé, animateur du secteur Seine-Mont-Valérien en Île-de-France ouest, un secteur qui poursuit sa dynamique de développement avec la création de deux nouvelles équipes.

« **À** Rueil, nous comptions trois équipes de douze, voire quatorze personnes chacune, et il n'était plus possible d'accueillir de nouveaux membres. Il était temps de créer une nouvelle dynamique et d'essaimer » explique Xavier Marcé. Déterminé à pouvoir continuer à accueillir de nouveaux membres au sein des équipes de Rueil-Malmaison, l'animateur de secteur a réussi à mobiliser les trois équipes autour de l'essaimage : « Ce rôle me tient à cœur, car il s'agit d'être la porte d'entrée des nouveaux adhérents et de s'assurer de leur épanouissement dans les équipes » explique-t-il.

S'inspirant de l'initiative menée par un animateur du secteur de Versailles, il y a deux ans, Xavier Marcé a proposé aux trois équipes de se réunir en juin pour discuter de ce projet. « Après un temps de prière dans l'église Saint-Joseph-de-Buzenval et un repas convivial, nous avons mélangé les groupes et nous leur avons posé trois questions : Comment avez-vous été accueilli dans votre équipe en arrivant à Rueil ? Qu'est-ce qui vous motive pour y rester ? Pourquoi, selon



Grâce à un essaimage réussi, le secteur Seine-Mont-Valérien compte désormais sept équipes.

vous, l'essaimage est-il nécessaire ? Les discussions en sous-groupes ont été suivies de restitutions en grand groupe. In fine, neuf personnes ont indiqué qu'elles étaient prêtes à rejoindre une nouvelle équipe. L'une des trois équipes n'a pas souhaité essaimer, nous avons donc respecté son choix. Les deux autres ont accepté d'être scindées pour donner naissance à deux nouvelles équipes qui se réuniront au mois de septembre : Sainte-Thérèse et Saint-Pierre-Saint-Paul qui compteront chacune entre sept et neuf membres. » Un processus collégial qui a impliqué les équipes et respecté les choix de ses membres.

Le secteur Seine-Mont-Valérien comptera donc désormais sept équipes : cinq à Rueil, une à Nanterre et une à Suresnes. Un bilan très positif et une dynamique d'essaimage qui pourra sans doute inspirer d'autres secteurs et régions. ●

H.B.



● Xavier Marcé, animateur du secteur Seine-Mont-Valérien en Île-de-France-ouest, a associé les équipes du secteur à la dynamique de développement qui s'est concrétisée par la création de deux nouvelles équipes.



## UNIAPAC

## ● Les dirigeants équatoriens au service du bien commun

Situé sur la côte pacifique de l'Amérique du Sud, entre Colombie et Pérou, l'Équateur compte lui aussi une association de dirigeants chrétiens. Depuis 1999 en effet, l'Asociacion Cristiana de Empresarios (ACE) œuvre pour faire rayonner la pensée sociale chrétienne dans ce pays de culture catholique. Présidée par une femme, l'économiste Isabel Villamarin, l'association s'engage pour encourager une société fondée sur le bien commun.



Isabel Villamarin est présidente de l'association équatorienne de dirigeants chrétiens, l'ACE.

« **T**out a commencé grâce à l'initiative de l'Éc. José de Ycaza et avec le soutien du père Paquito Cortés. Ils ont invité d'anciens élèves du Collège Javier pour fonder l'ACE afin d'insuffler l'éthique chrétienne dans le monde des affaires », raconte Isabel. Depuis, le mouvement a grandi et compte désormais une quinzaine d'entreprises représentant environ soixante-dix membres. « En 2001, nous avons rejoint l'Uniapac, une étape logique dans notre parcours. »

L'ACE intervient dans quatre domaines : l'organisation d'événements d'affaires pour échanger et partager les bonnes pratiques, les célébrations chrétiennes lors de moments clé de l'année, des collaborations avec des universités pour introduire les valeurs et principes fondés sur la doctrine sociale de l'Église aux étudiants et un programme de mentorat pour les jeunes entrepreneurs.

À cela, s'ajoutent deux grandes initiatives « pour construire une société profondément humaine, socialement responsable et hautement rentable, centrée sur la personne et axée sur le bien commun », explique Isabel. La première est la Banque alimentaire Diakona, fondée en 2010 grâce à Monseigneur Antonio Arregui, archevêque de Guayaquil : « Un projet ambitieux de distribution alimentaire et de commerce équitable au profit des communautés vulnérables de Guayaquil : un véritable engagement envers le bien-être de notre communauté! »

Cet engagement s'est renforcé en 2016 avec la création de RESA : Refuge de l'Esprit Saint. Cette association aide les sans-abris en leur offrant, en plus de la nourriture, un soutien pour retourner dans le monde du travail et se réintégrer dans la société.

Isabel a joyeusement accepté la proposition du comité directeur de prendre la présidence il y a quelques années : « Ma décision repose sur la conviction que si nous voulons une transformation positive en Équateur, nous devons participer activement. Et avec l'ACE, je vois des entreprises qui ont un impact positif. » ●

H.B.



En 2001, nous avons rejoint l'Uniapac, une étape logique dans notre parcours.

**Uniapac**

Organisation œcuménique internationale qui fédère les associations de chefs d'entreprise chrétiens du monde entier.  
Tél. : 0033 (0) 1 55 73 07 54  
contact@uniapac.org  
[www.uniapac.org](http://www.uniapac.org)

## INTERNATIONAL ET OUTRE-MER

## Munich : un bol d'air pour tous !

C'est en septembre 2022 que l'équipe EDC de Munich a été lancée. Après une première année enthousiasmante pour les membres, retour avec Philippe Larribau, président de l'équipe, sur les défis et particularités de cette équipe bavaroise.

« **U**n an après le lancement de l'équipe, sur les trois membres fondateurs, je suis le seul encore là ! » s'amuse

Philippe en revenant sur l'histoire de l'équipe. Nicolas Chanchevriier avait reçu une demande de création d'équipe à Munich, projet porté par Maylis de Maissin, mais arrêté net par la pandémie. De son côté, Philippe éprouve le besoin de partager sa vie de dirigeant tout en progressant dans la foi. De fil en aiguille, Nicolas, Maylis et lui sont mis en relation : le projet est relancé.

Accompagnés par Emmanuel Blin, président de la région EDC International et Outre-Mer, l'aventure commence vraiment en juillet 2022. Autour des trois fondateurs, s'agrègent six autres dirigeants : « Le recrutement s'est fait par bouche-à-oreille. Il y a beaucoup de groupes d'échanges pour les Français à Munich. Là, nous proposons quelque chose de particulier parce que chrétien, première difficulté. La seconde, est que nous sommes déjà tous

très occupés, aurions-nous du temps ? »

En septembre, a lieu la première réunion d'une équipe assez jeune (entre 37 et 47 ans) et constituée d'expatriés comme de personnes installées à Munich. « Nous avons décidé de suivre assez logiquement les livrets des EDC sur la pensée sociale chrétienne. Nous avons été ravis : nous avons réussi à bien rentrer dans les sujets et à échanger. Ces temps d'équipe dégagés sur nos agendas sont vraiment riches et remotivant » s'enthousiasme Philippe. Une équipe qui prend son rythme et apprend à composer avec les particularités de la capitale économique bavaroise : « Les mutations vont vite, deux des fondateurs sont déjà partis, un autre membre a aussi déménagé. Deux nouveaux devraient nous rejoindre en septembre. La plus grosse difficulté : trouver des dates de réunion ! Nous cumulons tous des déplacements professionnels et avons des enfants plutôt jeunes donc une vie de famille aussi très chargée ».

Des impératifs professionnels et familiaux qui, pour le moment, freinent tout essaimage. L'idée est de consolider d'abord et, pour les membres, de continuer à approfondir les richesses d'une vie d'équipe fondée sur la prière, le partage et la découverte de thèmes forts.

« Nous sommes tous absolument ravis d'avoir débuté cette aventure, l'équipe, c'est le bol d'air dont nous avons tous besoin pour prendre du recul et nourrir tous les aspects de nos vies ! » ●

H. B.



Constituée d'expatriés et de personnes installées durablement, la jeune équipe Munich fête sa première année d'existence.



**THUASNE®**

## Des ailes **pour votre santé**

Au croisement de la médecine, des matériaux et du digital, **Thuasne®** crée et distribue des dispositifs médicaux permettant à chacun de devenir acteur de sa propre santé. Ancrés à Saint-Étienne, nous proposons depuis 6 générations des solutions de santé concrètes, adaptées et innovantes dans les domaines de l'orthopédie, de la compression médicale, du maintien à domicile et du sport.



**2 400**

collaborateurs dans le monde



Un chiffre d'affaires de

**265 M** d'euros en 2022



**+ de 50%** des ventes réalisées à l'international



**15** sites industriels en Europe et aux États-Unis



Une présence commerciale dans **100 pays**

[www.thuasne.fr](http://www.thuasne.fr)

Réf. : 2308295 (2023-09). Photo : Thierry Bouet.







TRANSFORMER LE MONDE

## Les dirigeants chrétiens présents aux rendez-vous de rentrée

Partenaires de la REF, la Rencontre des entrepreneurs de France organisée par le Medef, les EDC étaient présents à l'Hippodrome Paris-Longchamp les 28 et 29 août sur le thème « *Demain ne meurt jamais* ». La mission de l'entrepreneur au service du bien commun y a été mise à l'honneur (voir page 7) et la dimension spirituelle de l'engagement de l'entrepreneur a également été valorisée au cours d'une table

ronde sur la « *foi en l'avenir* ». Pierre Guillet est intervenu sur la « *scène de l'engagement* » aux côtés d'Elsa Grangier, directrice d'Ashoka. Au cœur de ce rassemblement, des membres du mouvement ont animé le stand des EDC en accueillant des dizaines de curieux et en proposant des temps d'échange sur le thème de l'engagement : des jeunes, pour le partage de la valeur, le sens du travail et l'écologie. ●



Témoignages et échanges sur le thème de l'engagement à voir sur [www.lesedc.org](http://www.lesedc.org)



Le thème de la paix économique retenu pour l'UEED 2023 a rejoint les EDC, partenaires de l'événement... La paix avec la justice, c'est une aspiration profonde de chacun d'entre nous mais c'est aussi une condition du bien commun...

La guerre vient du cœur de l'homme ! Cela nous invite à sonder notre cœur, et à voir si nous sommes habités chacun par la paix... Le père Étienne Grenet, conseiller spirituel de la commission Conversion écologique et Béatrice Castaing de Longueville, déléguée générale, ont animé un atelier consacré aux ressources intérieures et ont invité à réfléchir sur les verrous intérieurs qui nous empêchent d'agir face à la crise écologique.



« Notre unique obligation morale c'est de défricher en nous-mêmes de vastes clairières de paix et de les étendre de proche en proche jusqu'à ce que cette paix irradie vers les autres. Plus y aura de paix dans les êtres, plus il y en aura dans ce monde en ébullition... »

Etty Hillesum

TRIBUNE LIBRE

## La parole à... Arnaud de Carmantrand

Mouvements d'entrepreneurs ou de dirigeants, organismes syndicaux, organisations caritatives, intellectuels, journalistes, jeunes membres d'une Église... Ils sont nombreux à réfléchir aux thèmes concernant l'entreprise. Ils sont nombreux à souhaiter œuvrer au bien commun à nos côtés. Nous avons choisi de leur donner la parole et de nous laisser interpeller par eux afin de nourrir notre réflexion et d'engager le dialogue. Dans ce numéro, la parole est à Arnaud de Carmantrand, directeur du Rocher.







### LE ROCHER EN QUELQUES CHIFFRES

- 9 antennes.
- 40 salariés.
- Plus de 100 jeunes en immersion (de un mois à un an / volontaires service civique, stagiaires, bénévoles).
- Des centaines de bénévoles.
- 4500 personnes rencontrées ou accompagnées.
- 650 enfants en accompagnement scolaire.
- 1200 visites à domicile.
- 450 animations de rue, des camps, séjours et sorties...

POUR ALLER PLUS LOIN



# Regard sur les « quartiers »

Il est rare que le Rocher prenne la parole pour commenter une actualité, de près ou de loin, à propos des banlieues dans lesquelles nous vivons. Mais les récents événements de fin juin nous ont amenés à témoigner dans les médias de ce que nous vivons.

### Nous voudrions vous partager ce témoignage...

Au Rocher, notre appel depuis plus de vingt ans, est de vivre avec les habitants des cités, dans ces lieux où les pauvretés de toutes sortes s'accumulent. Ce qui est vrai à l'autre bout du monde est hélas vrai aussi là, à quelques encablures de nos villes.

Certains ne voient dans les « quartiers » qu'un problème. Nous voyons aussi une possibilité : celle de vivre des rencontres qui transforment la vie. La nôtre d'abord, celle des habitants ensuite, par la fraternité dans un quotidien parfois âpre mais aussi très joyeux.

Certaines cités ont été très remuées par la mort dramatique de Nahel. D'autres sont restées plus paisibles.

Il y a les casseurs. Et puis, il y a tous les autres. Et nous sommes témoins chaque jour de tant et tant d'histoires d'enfants, de jeunes, de familles, de personnes âgées... Admirables dans leurs efforts pour aimer leur vie telle qu'elle est, pour aimer leur voisin tel qu'il est, pour aimer notre pays tel qu'il est !

Ainsi, nous voulons, chaque jour, continuer à apporter notre pierre singulière, à une réponse globale forcément complexe.

### Les temps de crise sont des temps pour faire mieux !

Cette tragédie fait écho à une tension sourde qui s'accumule à tous les niveaux de la société. Cette « fracture », nommée comme telle voilà bientôt trente ans, est plurielle. Elle doit être

analysée, étudiée, mais une question nous presse hic et nunc : « *Et moi, que puis-je faire pour bâtir la paix là où je suis, dans mon quartier, ma ville, mon pays ?* »

Au Rocher, avec les acteurs engagés dans les cités, nous faisons le choix de croire :

- Croire que, dans le lien qui nous unit, tout est possible,
  - Croire que nous pouvons dépasser nos différences pour vivre au sein d'une même famille humaine,
  - Croire que le bien gagné sera à la mesure de l'amour dont nous ferons preuve.
- Ce n'est pas une vision naïve. C'est notre espérance.

### Croire donc, et puis agir

Cette espérance, qui pousse à l'action, est au cœur du projet des EDC. Je voudrais offrir ici trois mots pour conclure :

- 1. Regard.** Comment – comme chrétiens – avant de regarder ces émeutes, cette fracture, ces quartiers, nous transformons notre regard (et celui de nos équipes) en regardant chaque personne, avec la fraternité comme moteur et le bien commun comme visée ?
- 2. Engagement.** Comment – comme entrepreneurs et dirigeants – nous pouvons être des artisans de paix par des solutions concrètes comme l'intégration des jeunes, l'insertion sociale et professionnelle, le soutien aux familles, notamment (oui !) dans ces « quartiers » qui prennent en étau chaque jour plus de cinq millions de personnes ?
- 3. Partenariat.** Comment – comme acteurs de la société civile – nous pouvons mieux collaborer ? Les associations ont besoin des entreprises (et inversement) pour, ensemble, faire progresser la société ! ●

Arnaud de Carmantrand,  
directeur du Rocher





AGIR AVEC LES EDC

# Bouger les lignes

Oser être bousculé, aller à la rencontre de l'autre : c'est le pari qu'a fait l'équipe présidée par Alexandre Jouffroy à Amiens. Une soirée d'équipe un peu particulière pour, ensemble, commencer à agir. Retour sur cette expérience étonnante.



AGIR avec les EDC propose aux membres et équipes de s'engager (rencontres, parrainage) pour favoriser l'accès à la vie active des jeunes ou des personnes en situation de fragilité.

✉ [agir@lesedc.org](mailto:agir@lesedc.org)  
 ✉ [Lesedc.org/agir](http://Lesedc.org/agir)

« **C**ela faisait un moment que nous avions le désir de sortir de nos habitudes d'équipe » raconte Alexandre Jouffroy, président de l'équipe Amiens 2 : des rencontres mensuelles qui se passent très bien, mais le sentiment partagé « qu'il était temps de casser notre routine. Nous sentions que nous devions bouleverser nos habitudes ».

Pour « casser la routine », inutile de chercher très loin. Le témoignage d'Antoine Ferchaux, d'Apprentis d'Auteuil, lors d'une réunion régionale, résonne immédiatement avec cette envie : organiser une réunion d'équipe à la rencontre des apprentis, chez eux. Si, du côté d'Apprentis d'Auteuil, tout s'organise très

facilement, quelques réticences subsistent du côté de l'équipe. « Dans l'idée, tous étaient partants, explique Alexandre, mais la mise en œuvre concrète a été moins facile : que va-t-on faire ? Pourquoi se priver d'une réunion d'équipe ?... Les questions étaient nombreuses, mais nous avons maintenu le cap avec notre conseiller spirituel. » C'est finalement en octobre dernier que l'équipe se réunit dans une maison d'accueil d'Apprentis d'Auteuil avec les animateurs de la structure. « Le thème de la réunion était la rencontre des apprentis. Nous avons fait comme d'habitude : la prière, le tour de table. Seul le thème a changé, nous avons ensuite échangé avec les animateurs de la Maison ». Une occasion unique de découvrir le travail de cette maison auprès d'un public loin de l'emploi et de faire les ponts entre la structure et la vie d'entrepreneur : « Une discussion passionnante autour d'une même réalité, celle de faire revenir un même public à l'emploi : la mise à niveau et l'employabilité d'un côté et les difficultés de recrutement de l'autre. Les ponts sont très nombreux ! »

Tous les membres sont sortis ravis de cette soirée avec l'envie de poursuivre concrètement les échanges. « Nous n'avons encore rien mis en place, car le quotidien a vite repris le dessus. Mais la graine n'est pas morte loin de là : lors du bilan annuel, nous avons tous reparlé de cette réunion avec la volonté de mettre en place une action commune » explique Alexandre.

Une idée à suivre pour les autres équipes ? « Absolument ! C'est une soirée d'ouverture pour tous ! Mais pour que cela perdure, il est impératif de se fixer des objectifs à la sortie ! » conclut-il. ●

H.B.



Pour « sortir de ses habitudes », l'équipe Amiens a organisé sa réunion dans une maison d'accueil d'Apprentis d'Auteuil.

LA FONDATION DES EDC

# Notre générosité nous convertit



La philanthropie comme accélérateur de l'économie au service du bien commun, une évidence? Oui, nous dit Odile Laborie, ancienne chef d'entreprise, aujourd'hui responsable du développement de la fondation des EDC. Encore faut-il en prendre conscience...

Quand j'étais chef d'entreprise, je ne me suis jamais posé la question du mécénat. Et ce, pour plusieurs raisons. La première, parce que je n'osais pas engager mon entreprise et afficher ma foi dans des projets qui m'auraient tenu véritablement à cœur à la suite de ma conversion. La deuxième, et non des moindres, parce que nous étions une start-up en démarrage d'entreprise et n'avions pas de réserve financière. En revanche, nous faisons travailler des ESAT. D'une certaine manière, c'était notre forme d'engagement philanthropique. Alors même que, à titre personnel, il avait toujours été une évidence de donner et ce dès mon premier salaire, le fait de ne pas m'engager en tant qu'entrepreneure me laissait un sentiment d'incomplétude, de n'être pas unifiée, comme si quelque chose manquait dans ma contribution de chrétienne à la société. C'est lorsque j'ai rejoint les EDC comme salariée de la Fondation que je me suis posé la question de la philanthropie en tant qu'entrepreneure. Le fait de rencontrer, via la Fondation, les jeunes des écoles de production bénéficiant de notre soutien, m'a fait voir à quel point un don aussi minime soit-il peut transformer la vie des gens. Ces jeunes qui ont traversé des situations difficiles trouvent



Odile Laborie, ancienne chef d'entreprise, est responsable du développement de la fondation des EDC, créée en 2010 par l'association des EDC.

dans ces écoles une occasion de se déployer. Ces écoles remettent des hommes et des femmes debout. Ils redeviennent maîtres de leur destin. Et ça m'a fait vivre une telle joie! Avant, je n'avais pas conscience que le fait de donner, même de manière très modeste, faisait de moi une philanthrope. C'est la parabole de la veuve et ses deux piécettes qui m'ont décomplexée sur le don: « Car tous, ils ont pris sur leur superflu, mais elle, elle a pris sur son indigence. » Quel que soit le montant que je donne: un euro, cinquante ou mille euros, le Seigneur est tellement grand qu'il en fera une grande œuvre. J'ai envie que nous soyons nombreux à nous rendre compte que si, ensemble, nous donnons (même un peu), nous pouvons avoir un impact réel dans la vie d'autres personnes. Que notre générosité nous convertit et qu'en tant qu'entrepreneure et dirigeant chrétien, notre don contribue à accélérer l'économie au service du bien commun. ●

O. L.

Engagez-vous pour les écoles de production en réservant une table.

Toutes les infos via le QRcode







Fondation  
des  
Monastères

Un défi  
plein d'avenir

# UN DÉFI PLEIN D'AVENIR

## Aider les communautés religieuses à préserver leur patrimoine avec la Fondation des Monastères

En ce temps de crise sanitaire, la Fondation poursuit son action pour aider les communautés éprouvées, comme tous, dans la santé de leurs membres mais également dans leurs ressources, avec la fermeture des hôtelleries et la réduction de leur activité économique pendant plusieurs mois.



## Des avantages fiscaux pour les entreprises et les particuliers

### Les entreprises qui peuvent nous soutenir

Les entreprises relevant de l'impôt sur les sociétés, de l'impôt sur le revenu dans la catégorie des bénéficiaires industriels et commerciaux (BIC), des bénéficiaires non commerciaux (BNC) ou des bénéficiaires agricoles (BA). Elles doivent relever d'un régime réel d'imposition.

**60% de votre don déductibles dans la limite de 5‰ de votre CA**

### Spécial TPE-PME

Afin d'encourager le mécénat des plus petites entreprises, celles-ci peuvent choisir entre la déduction de 5‰ de leur chiffre d'affaires ou, si cette limite est rapidement atteinte, le seuil de 20000 euros de dons, au titre du mécénat.

### Tout don ouvre droit à des réductions fiscales

dans le cadre de l'IR, de l'IS et de l'IFI. Legs et donations sont exonérés de droits de mutation.

**01 45 31 02 02**

**fdm@fondationdesmonasteres.org**  
**14, rue Brunel 75017 Paris**

Reconnue d'utilité publique par décret du 21 août 1974. Fondation exclusivement financée par la générosité de donateurs privés ou d'entreprises. Ses comptes sont certifiés par le cabinet Mazars.

[www.fondationdesmonasteres.org](http://www.fondationdesmonasteres.org)



RENCONTRE AVEC...

# Stéphane Devin



Un besoin de renouer  
avec la foi

Installé à Strasbourg depuis la mi-2020, Stéphane Devin est directeur régional Est pour KPMG, le groupe français leader de l'audit, du conseil et de l'expertise comptable. C'est dans cette entreprise que ce jeune quinquagénaire a effectué l'essentiel de sa carrière professionnelle. Il y a une dizaine d'années, le dirigeant a senti un besoin de renouer avec la foi; un déclic qui l'a amené aux EDC, via une rencontre fortuite. Ce fut, de son aveu même, une bouffée d'air frais et le moyen de prendre un peu de recul, mais aussi de découvrir et d'appréhender les différents principes de la pensée sociale chrétienne.

Reportage...





### Un passage de la Bible qui vous inspire

« Demandez et vous recevrez, cherchez et vous trouverez, frappez et on vous ouvrira... »  
Matthieu 7, 7-11

### Une figure de foi qui vous marque

Saint Jean-Baptiste

### Une figure d'entreprise

Ce ne sont pas les entrepreneurs qui me marquent le plus, ce sont plus des gens comme Mère Teresa qui me font réfléchir.

### Un moment dont vous êtes fier

Depuis que je suis en Alsace, j'accompagne des étudiants pour leur recherche de job, et je suis heureux quand ça aboutit ! Mais cela reste très modeste...

### Une maxime qui vous interpelle

« Ce que l'on conçoit bien s'énonce clairement et les mots pour le dire arrivent aisément. »  
(Nicolas Boileau)

Quand Stéphane Devin évoque son cheminement avec la pensée sociale chrétienne, tout paraît simple. C'était le bon moment, la bonne rencontre... Une histoire de timing qui semble inspirée par la providence. Pourtant, si ce Lyonnais d'origine a grandi dans une famille de culture chrétienne, il a mis du temps à faire sienne cette foi. « Ma mère était pratiquante, pas mon père. J'ai été baptisé enfant et j'ai suivi ma scolarité chez les Maristes à Lyon, explique l'intéressé. J'ai grandi dans cet environnement catholique, mais sans pour autant y être plus attaché que cela... » Après son baccalauréat, Stéphane Devin poursuit ses études à la faculté de Lyon, où il décroche une maîtrise en comptabilité-finance, avant de décrocher son premier job dans un cabinet d'expert-comptable de l'ancienne capitale des Gaules. Direction ensuite Minneapolis, aux États-Unis, où le jeune homme suit un MBA à l'université du Minnesota. Après deux ans, en 1995, il rentre à Lyon et est recruté par KPMG. Depuis, il est resté fidèle à cette entreprise, gravissant les échelons et les postes à responsabilités au fil des années. Près de quinze ans à Lyon, entrecoupés d'une expérience de

deux ans aux États-Unis, un diplôme d'expert-comptable et huit ans en poste à Grenoble, avant d'obtenir la responsabilité du bureau d'audit à Lyon.

### Renouer avec la foi

« C'est lors de notre retour à Lyon, au début des années 2010, que j'ai commencé à fréquenter de nouveau l'Église, explique Stéphane Devin. Notamment grâce à mon épouse, Valérie, qui, elle, n'avait pas coupé les ponts. Cela correspondait aussi peut-être à mon âge, j'avais passé la quarantaine... En tout cas, il y a eu une alchimie et j'ai renoué avec la paroisse. Ce fut pour moi une sorte de redémarrage, je me suis réapproprié, de manière plus volontaire, la foi transmise par mes parents. » C'est aussi à cette période qu'il rencontre, par hasard, un membre des EDC. « Cela s'est passé lors d'une balade à VTT, se remémore, amusé, le dirigeant. Lors de cette sortie à vélo, un ami m'a présenté Sylvain Vachon, un Lyonnais, membre de longue date des EDC. Nous avons discuté et il m'a présenté le mouvement. » Là encore, cela tombe à point nommé : « Chez KPMG, c'est un peu comme à l'école, vous suivez des formations tout au long de votre carrière, vous évoluez chaque année en prenant plus de responsabilités...



L'entreprise où évolue Stéphane Devin offre aux collaborateurs des formations tout au long de leur carrière. C'est ainsi qu'il est devenu associé en 2007.



« J'ai découvert le terme "subsidiarité" en arrivant aux EDC. Jusque-là, je parlais plutôt de délégation, mais la subsidiarité va beaucoup plus loin ! Il faut accorder sa confiance sans a priori. Je pense que j'ai toujours été dans cette dynamique, mais le fait de connaître ce principe constitue une démarche un peu plus volontaire. »

Certains décident ensuite de poursuivre l'aventure ailleurs, d'autres – comme moi – continuent dans l'entreprise. Dans ce cas, au bout d'un certain temps, on vous propose de devenir associé. Ce fut mon cas en 2007. La période fut intense professionnellement. À ce moment-là, j'étais loin de la foi, j'avais la tête dans le guidon. Mais petit à petit, l'âge aidant, il y a eu ce déclin et l'envie de prendre du recul. J'étais heureux d'avoir beaucoup travaillé et réussi professionnellement, d'avoir fondé une famille, d'avoir des amis... Mais il me manquait la dimension spirituelle. C'est la combinaison de ces différents éléments qui m'a poussé à renouer avec l'Église et à entrer aux EDC. »

### La découverte des EDC

Stéphane Devin intègre le mouvement en 2012 et rejoint une équipe à Lyon. « En dix ans, je n'ai quasiment pas loupé une réunion. Pour moi, les EDC représentent une bouffée d'oxygène. Cela permet de rencontrer des personnes aux horizons professionnels très différents, sans oublier la dimension spirituelle très forte qui me permet de voir les choses

différemment. » C'est donc tout naturellement que, lorsqu'il est muté à Strasbourg, il rejoint une nouvelle équipe. « J'ai été très bien accueilli en Alsace, dans ma nouvelle équipe. J'y ai découvert l'œcuménisme : notre équipe compte près d'un tiers de protestants et nous avons deux conseillers spirituels, un prêtre et un pasteur, c'est un vrai enrichissement ! En résumé, les EDC m'aident à appliquer ma foi dans ma vie professionnelle. Les réunions d'équipes me permettent aussi de relire mes journées de travail et de voir si je suis bien cohérent... »

### La subsidiarité, fruit de la maturité

Cela passe notamment par la découverte et l'approfondissement de la pensée sociale chrétienne. Stéphane Devin a particulièrement été touché par le principe de subsidiarité, qu'il tente de faire sien : « J'ai découvert ce terme en arrivant aux EDC. Jusque-là, je parlais plutôt de délégation, mais la subsidiarité va beaucoup plus loin ! Il faut accorder sa confiance sans a priori. Je pense que j'ai toujours été dans cette dynamique, mais



**Pour moi, les EDC représentent une bouffée d'oxygène. Cela permet de rencontrer des personnes aux horizons professionnels très différents...**

*le fait de connaître ce principe constitue une démarche un peu plus volontaire. Il y a aussi l'expérience emmagasinée au fil des années, cette maturité vous apprend à faire la part des choses... Cela rend la démarche plus facile ! »*

Ce qui n'est pas forcément le cas pour les autres principes, reconnaît-il, surtout quand on est salarié. « Pour certains sujets, comme le bien commun ou de répartition des richesses, il est plus difficile d'avoir une emprise. Il y a ce que l'on peut faire à titre personnel, il y a aussi une question de confiance envers son entreprise. La pensée sociale chrétienne force à s'interroger ! » ●

Gautier Demouveau



### B SMART

13 juillet



**François Vigne**, dirigeant de Sycomore Corporate Finance et président de la commission Communication des EDC, invité du Cercle des Experts de Smart Job sur les syndicats et sur la loi pour le plein emploi.



6 juillet



**Pierre Guillet**, PDG d'Hesion et président des EDC invité de Smart Job sur l'extension du dispositif de partage de la valeur aux petites entreprises de plus de onze salariés.



26 juin



**Pierre Guillet**, invité du Cercle RH de Smart Job sur le partage de la valeur.

11 mai



**François Vigne**, invité de Smart Job sur la réforme des retraites et l'engagement des EDC en faveur du dialogue social.



### Entreprendre

11 juin



**La solidarité en actes des entrepreneurs et dirigeants chrétiens dans un Liban tourmenté.**

2018, 2019 et 2020 : trois années qui marquent pour le Liban une descente aux enfers. Comme si le pays des Cèdres, que Lamartine appelait la *Perle de l'Orient*, subissait des tourments sans fin. Crises économique et sociale, crise monétaire, crise politique et crise de souveraineté se succèdent. Le Liban a un genou à terre. Mais, il est en train de se remettre debout. Avec les EDC du Liban, le bien commun, l'espérance et la solidarité sont en première ligne. Reportage à 900 mètres d'altitude, à Bikfaya.



2 juin



**Stéphane Béline**, membre des EDC et dirigeant d'une entreprise d'électronique à Auch sur son engagement EDC



30 mai



Pour **Pierre Guillet**, « *Le partage de la valeur doit permettre notamment d'augmenter les rémunérations les plus faibles, les plus impactées par l'inflation.* »



Rejoignez-nous sur les réseaux sociaux pour contribuer au rayonnement des EDC!



24 juin



**Pierre Guillet**, invité éco de L'Éco des solutions à propos du baromètre des EDC Qu'est-ce que l'on entend par « *Partage de la valeur* »? « *Aux EDC on parle du partage des valeurs: financière, sociale et environnementale.* »



10 juin



**Karine Forêt**, vice-présidente des EDC et « femme de la tech », invitée de L'Éco des solutions sur le thème « *Penser en chrétien l'économie de la tech* ».

« **Pour une économie du bien commun** », la chronique des EDC



Présentée par **Pierre Collignon**, président de la commission Repères des EDC, chaque samedi à 12 h 20.

- 24 juin**: Aux EDC, le partage de la valeur s'enracine dans la foi qui les anime. **24 juin**: Le travail des migrants une opportunité complexe pour les entreprises. **17 juin**: Qu'a encore à dire le management?
- 10 juin**: La foi est-elle un fardeau pour un dirigeant chrétien?
- 3 juin**: Jeanne d'Arc, un modèle pour les entrepreneurs et dirigeants.
- 27 mai**: Travail et spiritualité mode d'emploi.
- 20 mai**: Le bonheur au travail, une utopie? **13 mai**: Réindustrialisation.
- 6 mai**: Dettes et inflations, quelques réflexions... **29 avril**: Vie pro, vie perso... Quel équilibre? **22 avril**: À l'école des moines, réinventer l'économie.

### L'ALSACE

27 mai



**Le Climont sera de nouveau en fête.**

À 11 h 30, un temps de recueillement sera animé par **Astrid Vogler** et **Philippe Aviron-Violet**, conseillers spirituels des EDC.

### LA CROIX

24 mai



**Partage de la valeur: les dirigeants chrétiens mettent déjà en œuvre le projet de loi**

Selon le 11<sup>e</sup> Baromètre de confiance des EDC, 61 % déclarent avoir déjà mis en place un mécanisme de partage de la valeur.

Trois-quarts d'entre eux ont même déjà mis en œuvre plusieurs dispositifs, privilégiant la hausse des rémunérations (à 53 %) et l'intéressement (53 %), devant les avantages en nature (31 %), la participation (28 %), la participation au capital (24 %)... La font pour « *associer le collaborateur à la réussite* », « *reconnaître le travail de chacun* », « *fidéliser* » et « *motiver* », « *être plus juste* ».





## Coaching - Formation - Conférence

Prise de parole  
en public

Gestion du stress

Communication  
positive

Motivation

*Pygmalion Communication, c'est du conseil, du coaching, des stages, de la formation en communication orale, comportementale, managériale et de la formation à la prise de parole.*

**Une spécialité :** remettre l'humain dans l'entreprise.

**Une ambition :** permettre de mieux vivre en entreprise.

*Un savoir faire autour de la positivité et de l'autosuggestion consciente et positive avec le spécialiste français de la Méthode Coué.*

**In communication, la performance est le privilège de ceux qui cultivent la singularité de leur expression.**

**Stage inter et Intra, coaching individuel et coaching d'équipe, teambuilding.**

### PYGMALION COMMUNICATION

117, Avenue Verdier - 92120 Montrouge  
Tél : 01 47 46 07 77 - Fax : 01 47 46 15 14



## ENCRES DE SECURITÉ ENCRES SPÉCIALES

21 rue des Cerisiers

91090 Lisses

01-60-86-25-15

01-60-86-94-50



### NEW MOBILITIES



### Systèmes de transports



AUTOMOTIVE



RAILWAY SYSTEM



DEFENCE & SECURITY

### Des solutions innovantes pour vos besoins de mobilité.

Une implantation industrielle globale avec 6 usines sur 3 continents, 1350 collaborateurs et un pôle de recherche et développement, pour des solutions de transports propres et connectées. Lohr assure sa position de leader mondial des véhicules de porte-voitures, développe son activité de ferroutage, promeut le véhicule électrique *Cristal*, et conçoit des véhicules tactiques et logistiques pour systèmes de défense et de sécurité.

29 rue du 14 juillet  
43 50 311  
F-67090 HANGENBIETEN  
Tel. +33 (0)3 88 28 98 00

[www.lohr.fr](http://www.lohr.fr)



## Les entreprises qui soutiennent la revue

### DONAINT Pierre

55, rue Président Edouard Herriot  
69002 LYON  
E-mail : pierre.donaint@gmail.com

### GROUPE DBF

**Concessionnaire Audi Volkswagen  
à Bordeaux, Toulouse, Montpellier**  
(M. François DESARMEAU)  
9, avenue du Millac - 33370 Artigues-près-Bordeaux  
[www.dbf-autos.fr](http://www.dbf-autos.fr)

### FERSOFT

**Sarl Informatique Industrielle**  
(Monsieur FERCOQ)  
5, rue Latécoère - ZI "La Rivière" - 33850 LEOGNAN  
Tél. : 05 56 64 00 73 - Fax : 05 56 64 15 95  
E-mail : fersoft@free.fr

## Nous avons soif de dialogue



Le père Sébastien Chauchat est conseiller spirituel national des EDC.



Le dialogue social,  
la possibilité d'un dialogue fécond  
avec tous les acteurs de notre société.

Le mot « dialogue » provient du grec : « *dia* » qui signifie « ce qui traverse » et « *logos* » qui signifie « la parole ». En d'autres termes, le dialogue représente la parole qui traverse. Entrer en dialogue signifie donc accepter d'être traversé par la parole de l'autre. Parfois, cette parole peut être blessante et mortifère. Jésus l'a expérimentée. En se laissant traverser, Jésus a librement accepté de se montrer vulnérable et d'être touché par la souffrance et la mort. Dans une confiance totale envers son Père, la parole qui peut blesser se transforme en une parole de vie.

À la résurrection, Jésus dit à Thomas : « *Voyez mes mains et mes pieds : c'est bien moi. Touchez-moi, regardez...* »

Les apôtres sont sollicités dans tous leurs sens – vue, toucher, ouïe, goût, odorat – pour reconnaître la présence du Christ ressuscité. Avant de devenir une perception spirituelle, la foi en la Résurrection

est ancrée dans une perception sensible, incarnée. Le Christ ressuscité n'est pas un esprit pur, mais un corps glorifié par la puissance de l'Esprit. C'est ce qui remplit les apôtres de joie et constitue la bonne nouvelle qu'ils auront à annoncer : « *Ce que nous avons entendu, ce que nous avons contemplé, ce que nos mains ont touché du Verbe de vie, nous vous l'annonçons, afin que notre joie soit parfaite.* » (1 Jn 1, 1-4)

Le dialogue social est ainsi enraciné dans cette foi profonde en chacun de nous, qui nous permet de considérer la possibilité d'un dialogue fécond avec tous les acteurs de notre société. Peut-être même que nos collaborateurs expriment une douleur qui a besoin d'être prise en compte. Nous avons soif de dialogue, non pour un consensus, mais pour être des vivants blessés, mais bien vivants. ●

PÈRE SÉBASTIEN CHAUCHAT

**Dirigeants Chrétiens**   
La revue des entrepreneurs et dirigeants chrétiens

*Dirigeants Chrétiens*, la revue des EDC, est au service des hommes et des femmes qui veulent agir et exercer pleinement leur responsabilité en entreprise, en cohérence avec leur foi.

S'appuyant sur des expériences concrètes en entreprise, le travail des commissions du mouvement et les échos de la vie des équipes EDC, elle propose une réflexion sur la pensée sociale chrétienne, des repères et des ressources spirituelles et managériales.

Notre revue tire sa richesse du partage du vécu de chacun. Vous souhaitez vous aussi apporter votre témoignage et rendre compte de votre espérance ? N'hésitez pas à nous contacter.

Envoyez-nous également votre avis sur la nouvelle formule. Contact: [dirigeantschretiens@lesedc.org](mailto:dirigeantschretiens@lesedc.org)

Retrouvez également l'actualité de la vie du mouvement sur le site internet [www.lesedc.org](http://www.lesedc.org)







# LE JOUR DU SEIGNEUR

## Transmettez votre joie de croire !

Grâce à la messe télévisée, **Le Jour du Seigneur** annonce l'Évangile et nourrit votre foi chaque dimanche depuis 75 ans. Par un legs ou une assurance-vie au **CFRT / Le Jour du Seigneur**, vous nous permettez de transmettre et diffuser l'Espérance à la télévision et sur tous les écrans.

© Ridofranz/istock

### RECEVEZ EN TOUTE CONFIDENTIALITÉ notre documentation gratuite

sur les **legs et assurances-vie** en retournant ce coupon au Fonds de dotation CFRT / *Le Jour du Seigneur*,  
45 bis rue de la Glacière, à l'attention de Marie-Laure Graeling, 75013 Paris.

#### MES COORDONNÉES

M.  Mme  M. Mme

Prénom : ..... Nom : .....

Adresse : .....

Code postal : [.....] Ville : .....

E-mail : .....@.....

Téléphone : [.....]

Fonds de dotation CFRT / *Le Jour du Seigneur*

Contact : **Marie-Laure Graeling**,

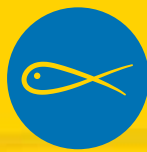
accompagne toute personne qui envisage  
un projet en faveur du Jour du Seigneur.

N'hésitez pas à la contacter.

TÉL : 01 44 08 88 71

E-MAIL : [ml.graeling@cfrt.tv](mailto:ml.graeling@cfrt.tv)

Les données personnelles recueillies sur ce formulaire sont enregistrées par le CFRT/Le Jour du Seigneur dans un fichier informatisé à des fins de gestion interne pour répondre à vos demandes ou faire appel à votre générosité. Elles sont conservées pendant la durée strictement nécessaire à la réalisation de ces finalités. Conformément au RGPD entré en vigueur le 25 mai 2018 et à la loi relative à l'informatique, aux fichiers et aux libertés du 6 janvier 1978, vous disposez des droits d'accès, de rectification, d'opposition ainsi que des droits à l'effacement, à la limitation et à la portabilité sur les données vous concernant. Merci d'adresser votre demande au 01 44 08 88 78 ou par mail à [rgpd@cfrt.tv](mailto:rgpd@cfrt.tv)



SOCIÉTÉ DE  
SAINT-VINCENT-DE-PAUL

ÊTRE PRÉSENT, TOUT SIMPLEMENT

ASSOCIATION RECONNUE D'UTILITÉ PUBLIQUE



Mettez vos **talents** au service  
d'une **société fraternelle**

**DEVENEZ BÉNÉVOLE À RESPONSABILITÉS**

à la Société de Saint-Vincent-de-Paul

Comptable • Trésorier • Communicant • Chef de projet



être présent,  
*tout simplement*

depuis **190 ans**

connectez-vous sur  
[benevole.ssvp.fr](https://benevole.ssvp.fr)

